

คนดี!  
สำคัญกว่าทุกสิ่ง!



ขอให้ถือประโยชน์ส่วนตน เป็นที่สอง  
ประโยชน์ของเพื่อนมนุษย์ เป็นกิจที่หนึ่ง

เอกสารประกอบการประชุม

คณะกรรมการวางแผนและประเมินผล (กวป.)

(โครงการประชุมสัมมนาบุคลากรสาธารณสุขเพื่อพัฒนางานสาธารณสุข)

สำนักงานสาธารณสุขจังหวัดสุราษฎร์ธานี

ครั้งที่ ๑๑/๒๕๖๗


วันพุธที่ ๔ เดือนธันวาคม พ.ศ. ๒๕๖๗

ณ ห้องประชุมไชยา ชั้น ๕ สำนักงานสาธารณสุขจังหวัดสุราษฎร์ธานี

กลุ่มงานพัฒนายุทธศาสตร์สาธารณสุข

สำนักงานสาธารณสุขจังหวัดสุราษฎร์ธานี

ระเบียบวาระการประชุมคณะกรรมการวางแผนและประเมินผล (กวป.)  
ครั้งที่ ๑๑/๒๕๖๗ วันพุธที่ ๔ ธันวาคม ๒๕๖๗ เวลา ๑๓.๓๐ - ๑๖.๓๐ น.  
ณ ห้องประชุมไชยา ชั้น ๕ สำนักงานสาธารณสุขจังหวัดสุราษฎร์ธานี

| วาระที่        | เรื่อง  | เอกสาร<br>หน้า                                   | ผู้นำเสนอ   | ใช้เวลา<br>(นาที)  |
|----------------|---|--|---|--|
| ก่อน<br>ประชุม | ๑. ประธานมอบโล่เชิดชูเกียรติผ่านการประเมินรับรองมาตรฐานการดำเนินงาน<br>ป้องกันและแก้ไขปัญหาการตั้งครรภ์ในวัยรุ่น ระดับประเทศ ปีงบประมาณ พ.ศ.<br>๒๕๖๗  | -  | กลุ่มงาน<br>ส่งเสริม<br>สุขภาพ  | ๒๐ นาที  |
| ๑              | ๑.๑ เรื่องที่ประธานแจ้งให้ที่ประชุมทราบ<br>๑.๒ เรื่องแจ้งให้ทราบภายในจังหวัด  | -<br>-   | ประธาน<br>ประธาน  | ๑๐ นาที<br>๑๐ นาที   |
| ๒              | รับรองรายงานการประชุมครั้งที่แล้ว (ครั้งที่ ๑๐/๒๕๖๗)<br>- เมื่อวันศุกร์ที่ ๘ พฤศจิกายน ๒๕๖๗ ณ ห้องประชุมไชยา ชั้น ๕<br>สำนักงานสาธารณสุขจังหวัดสุราษฎร์ธานี<br> หรือ <a href="https://forms.gle/nunQABuGSLCkEW8n8">https://forms.gle/nunQABuGSLCkEW8n8</a>   | ๕-๒๑   | นำเสนอเป็น<br>เอกสาร  | ๕ นาที   |
| ๓              | เรื่องติดตามจากการประชุมครั้งที่แล้ว  | -  | ประธาน  | ๓๐ นาที  |
| ๔              | เรื่องนำเสนอจากผู้บริหาร รพ.ศูนย์/รพ.ทั่วไป/รพ.ชุมชน/สสจ./ศูนย์<br>วิชาการ/ สสอ./รพ.สต./กลุ่มงาน<br>๔.๑ โรงพยาบาลศูนย์/โรงพยาบาลทั่วไป/โรงพยาบาลชุมชน<br>๔.๒ สำนักงานสาธารณสุขจังหวัดฯ<br>๔.๓ ศูนย์วิชาการ<br>๔.๔ สำนักงานสาธารณสุขอำเภอ<br>๔.๕ โรงพยาบาลส่งเสริมสุขภาพตำบล<br><br>๔.๖ กลุ่มงาน<br>๔.๖.๑ ผลงานตามตัวชี้วัดโรคเบาหวาน โรคความดันโลหิตสูง<br>การฆ่าตัวตาย ปีงบประมาณ พ.ศ. ๒๕๖๘ (นำเสนอเป็นเอกสาร)<br>๔.๖.๒ โครงการคัดกรองมะเร็งเต้านมโดยเครื่องเอกซเรย์เต้านม<br>เคลื่อนที่ (Mammogram) เฉลิมพระเกียรติฯ<br>๔.๖.๓ ผลงานตามตัวชี้วัดคัดกรองพัฒนาการเด็ก ปีงบประมาณ<br>พ.ศ. ๒๕๖๘ (นำเสนอเป็นเอกสาร) | -<br>-<br>-<br>-<br>-<br>๒๒-๒๙<br>๓๐-๓๒<br>๓๓-๓๖ | รพศ./รพท./รพช.<br>สสจ.<br>ศูนย์วิชาการ<br>สาธารณสุขอำเภอ<br>รพ.สต.<br><br>(นำเสนอ<br>เป็นเอกสาร)<br>กลุ่มงานควบคุม<br>โรคไม่ติดต่อฯ<br>(นำเสนอ<br>เป็นเอกสาร) | ๒๐ นาที<br>๒๐ นาที<br>๑๐ นาที<br>๑๐ นาที<br>๑๐ นาที<br><br>๑๕ นาที |
| ๕              | เรื่องเสนอเพื่อพิจารณา  | -  | ประธาน  | ๑๐ นาที  |
| ๖              | เรื่องอื่น ๆ  | -  | ประธาน  | ๑๐ นาที  |



เอกสาร



ไฟล์นำเสนอ

รายละเอียดวาระการประชุมคณะกรรมการวางแผนและประเมินผล (กวป.)  
ครั้งที่ ๑๑/๒๕๖๗ วันพุธที่ ๔ ธันวาคม ๒๕๖๗ เวลา ๑๓.๓๐ - ๑๖.๓๐ น.  
ณ ห้องประชุมไชยา ชั้น ๕ สำนักงานสาธารณสุขจังหวัดสุราษฎร์ธานี

ก่อนประชุม

๑. ประธานมอบโล่เชิดชูเกียรติผ่านการประเมินรับรองมาตรฐานการดำเนินงานป้องกันและแก้ไขปัญหาการ  
ตั้งครรภ์ในวัยรุ่น ระดับประเทศ ปีงบประมาณ พ.ศ. ๒๕๖๗

หัวหน้ากลุ่มงานส่งเสริมสุขภาพ

ตามที่สำนักงานสาธารณสุขจังหวัดสุราษฎร์ธานี ได้ดำเนินงานโครงการพัฒนามาตรฐานบริการที่  
เป็นมิตรสำหรับวัยรุ่นและเยาวชนจังหวัดสุราษฎร์ธานี ปีงบประมาณ พ.ศ. ๒๕๖๗ โดยศูนย์วิชาการระดับเขตเป็น  
ผู้ประเมินรับรองมาตรฐานการดำเนินงานป้องกันและแก้ไขปัญหาการตั้งครรภ์ในวัยรุ่น ระดับประเทศ ซึ่งอำเภอ  
บ้านนาสาร ได้ผ่านการประเมินระดับดีเด่น และได้รับโล่เชิดชูเกียรติ

ประธาน .....

มติที่ประชุม .....

ระเบียบวาระที่ ๑

๑.๑ เรื่องที่ประธานแจ้งให้ที่ประชุมทราบ

ประธาน .....

มติที่ประชุม .....

๑.๒ เรื่องแจ้งให้ทราบภายในจังหวัด

ประธาน .....

มติที่ประชุม .....

ระเบียบวาระที่ ๒ รับรองรายงานการประชุมครั้งที่แล้ว (ครั้งที่ ๑๐/๒๕๖๗) เมื่อวันศุกร์ที่ ๘ พฤศจิกายน ๒๕๖๗ ณ ห้องประชุมไชยา ชั้น ๕ สำนักงานสาธารณสุขจังหวัดสุราษฎร์ธานี (รายละเอียดตามเอกสาร หน้าที่ ๕-๒๑)



หรือ <https://forms.gle/nunQABuGSLCkEW8n8>

มติที่ประชุม

.....  
.....

ระเบียบวาระที่ ๓ ติดตามจากการประชุมครั้งที่แล้ว

.....  
.....

มติที่ประชุม

.....  
.....

ระเบียบวาระที่ ๔ เรื่องนำเสนอจากผู้บริหารโรงพยาบาลศูนย์/โรงพยาบาลทั่วไป/โรงพยาบาลชุมชน/สำนักงานสาธารณสุขจังหวัด/ศูนย์วิชาการ/สำนักงานสาธารณสุขอำเภอ/โรงพยาบาลส่งเสริมสุขภาพตำบล/กลุ่มงาน

๔.๑ โรงพยาบาลศูนย์/โรงพยาบาลทั่วไป/โรงพยาบาลชุมชน

.....  
.....

ประธาน

.....  
.....

มติที่ประชุม

.....  
.....

๔.๒ ผู้บริหารสำนักงานสาธารณสุขจังหวัดฯ

.....  
.....

ประธาน

.....  
.....

มติที่ประชุม

.....  
.....

๔.๓ ศูนย์วิชาการ (องค์การบริหารส่วนจังหวัดสุราษฎร์ธานี เทศบาลนครสุราษฎร์ธานี สำนักงานหลักประกันสุขภาพแห่งชาติ เขต ๑๑ สุราษฎร์ธานี โรงพยาบาลค่ายวิภาวดีรังสิต วิทยาลัยพยาบาลบรมราชชนนีสุราษฎร์ธานี โรงพยาบาลมะเร็ิงสุราษฎร์ธานี โรงพยาบาลสวนสราญรมย์ ศูนย์วิทยาศาสตร์การแพทย์ที่ ๑๑ สุราษฎร์ธานี และศูนย์ควบคุมโรคติดต่อำโดยแมลงที่ ๑๑.๓ สุราษฎร์ธานี)

.....  
.....  
ประธาน .....

มติที่ประชุม .....

๔.๔ สำนักงานสาธารณสุขอำเภอ

.....  
.....  
ประธาน .....

มติที่ประชุม .....

๔.๕ โรงพยาบาลส่งเสริมสุขภาพตำบล

.....  
.....  
ประธาน .....

มติที่ประชุม .....

๔.๖ กลุ่มงาน

๔.๖.๑ ผลงานตามตัวชี้วัดโรคเบาหวาน โรคความดันโลหิตสูง การฆ่าตัวตาย ปีงบประมาณ พ.ศ. ๒๕๖๘ (นำเสนอเป็นเอกสาร - รายละเอียดตามเอกสาร หน้าที่ ๒๒-๒๙)

.....  
.....  
ประธาน .....

มติที่ประชุม .....

๔.๖.๒ โครงการคัดกรองมะเร็งเต้านมโดยเครื่องเอกซเรย์เต้านมเคลื่อนที่ (Mammogram) ในสตรีกลุ่มเสี่ยงและด้อยโอกาส ๔ หน่วย ๔ ภาค ทั่วประเทศ เฉลิมพระเกียรติพระบาทสมเด็จพระเจ้าอยู่หัว เนื่องในโอกาสพระราชพิธีมหามงคลเฉลิมพระชนมพรรษา ๖ รอบ ๒๘ กรกฎาคม ๒๕๖๗ จังหวัดสุราษฎร์ธานี (รายละเอียดตามเอกสาร หน้าที่ ๓๐-๓๒)

หัวหน้ากลุ่มงานควบคุมโรคไม่ติดต่อ สุขภาพจิตและยาเสพติด .....

ประธาน .....

มติที่ประชุม .....

๔.๖.๓ ผลงานตามตัวชี้วัดคัดกรองพัฒนาการเด็ก ปิงปิงประมาณ พ.ศ. ๒๕๖๘  
(นำเสนอเป็นเอกสาร - รายละเอียดตามเอกสาร หน้าที่ ๓๓-๓๖)

.....

.....

ประธาน .....

.....

มติที่ประชุม .....

ระเบียบวาระที่ ๕ เรื่องเสนอเพื่อพิจารณา

ประธาน .....

.....

มติที่ประชุม .....

ระเบียบวาระที่ ๖ เรื่องอื่น ๆ

ประธาน .....

.....

มติที่ประชุม .....

รายงานการประชุมคณะกรรมการวางแผนและประเมินผล (กาวป.)

ครั้งที่ ๑๐/๒๕๖๗

วันศุกร์ที่ ๘ พฤศจิกายน พ.ศ. ๒๕๖๗ เวลา ๑๓.๓๐ - ๑๖.๓๐ น.

ณ ห้องประชุมไชยา ชั้น ๕ สำนักงานสาธารณสุขจังหวัดสุราษฎร์ธานี

คณะกรรมการฯ ที่เข้าประชุม

- |                                   |  |
|-----------------------------------|--|
| ๑. นายกู้ศักดิ์ กู้เกียรติกุล     | นายแพทย์สาธารณสุขจังหวัดสุราษฎร์ธานี                           |
| ๒. นายสำเนียง แสงสว่าง            | นายแพทย์เชี่ยวชาญ (ด้านเวชกรรมป้องกัน) และ ผอ.รพ.พุนพิน        |
| ๓. นายปณิธาน สื่อมโนธรรม          | ผู้อำนวยการโรงพยาบาลสุราษฎร์ธานี                               |
| ๔. นายจักรกฤษ สุวรรณเทพ           | ผู้อำนวยการโรงพยาบาลเกาะสมุย                                   |
| ๕. นายประเสริฐ บุญประสพ           | นายกเทศมนตรีนครสุราษฎร์ธานี                                    |
| ๖. นางพนิดา รัตนพรหม              | แทน ผู้อำนวยการวิทยาลัยพยาบาลบรมราชชนนี สุราษฎร์ธานี           |
| ๗. นางสาวจริญญา มาสุข             | แทน ผู้อำนวยการโรงพยาบาลมะเร็ิงสุราษฎร์ธานี                    |
| ๘. นางสาวณัฐพร ใจสมุทร สกกุลแพทย์ | แทน ผู้อำนวยการโรงพยาบาลสวนสราญรมย์                            |
| ๙. นางสาวเขมิกา เหมโลหะ           | แทน ผู้อำนวยการศูนย์วิทยาศาสตร์การแพทย์ที่ ๑๑ สุราษฎร์ธานี     |
| ๑๐. นายสุทธิพงษ์ ทองสาลี          | แทน หัวหน้าศูนย์ควบคุมโรคติดต่อ นำโดยแมลงที่ ๑๑.๓ สุราษฎร์ธานี |
| ๑๑. นายเอกชัย มุกดาพิทักษ์        | ผู้อำนวยการโรงพยาบาลกาญจนดิษฐ์                                 |
| ๑๒. นางสาวตราวดี อินทร์ักษ์       | แทน ผู้อำนวยการโรงพยาบาลดอนสัก                                 |
| ๑๓. นายวรวิฑูฒิ พัฒนโกครัตนา      | ผู้อำนวยการโรงพยาบาลเกาะพะงัน                                  |
| ๑๔. นายศราวุธ เรืองสนาม           | ผู้อำนวยการโรงพยาบาลไชยา และ รกน.ผอ.โรงพยาบาลท่าฉาง            |
| ๑๕. นางสาวเยาวดี โปกกุล           | ผู้อำนวยการโรงพยาบาลคีรีรัฐนิคม                                |
| ๑๖. นายจิตติกร ผลแก้ว             | ผู้อำนวยการโรงพยาบาลพนม  |
| ๑๗. นายเอกพล พิศาล                | ผู้อำนวยการโรงพยาบาลบ้านตาขุน                                  |
| ๑๘. นายศุภิช จันทรถมยา            | ผู้อำนวยการโรงพยาบาลเคียนซา                                    |
| ๑๙. นายรุ่งโรจน์ ทรัพย์สุนทร      | ผู้อำนวยการโรงพยาบาลวิภาวดี                                    |
| ๒๐. นางอุษ่าห์ สมุทรฝ่อง          | แทน ผู้อำนวยการโรงพยาบาลบ้านนาเดิม                             |
| ๒๑. นายพิชญ์ ทังตระกูล            | ผู้อำนวยการโรงพยาบาลท่าโรงช้าง                                 |
| ๒๒. นางสาวอนุสรุรา กังอุบล        | ผู้อำนวยการโรงพยาบาลพระแสง                                     |
| ๒๓. นายพิชิต สุขสบาย              | ผู้อำนวยการโรงพยาบาลบ้านนาสาร                                  |
| ๒๔. นางสาวนฤมล ศรีภักดี           | แทน ผู้อำนวยการโรงพยาบาลสมเด็จพระยุพราชเวียงสระ                |
| ๒๕. นางสาววิลลาสินี ฉิมภักดี      | ผู้อำนวยการโรงพยาบาลชัยบุรี                                    |
| ๒๖. นายอภิเดช พรหมคุ้ม            | สาธารณสุขอำเภอเมืองสุราษฎร์ธานี                                |
| ๒๗. นายบัญญัติ เศวตเวช            | รก.สาธารณสุขอำเภอกาญจนดิษฐ์                                    |
| ๒๘. นายไตรรัตน์ ขุนหลัด           | สาธารณสุขอำเภอดอนสัก   |
| ๒๙. นายสิทธิศักดิ์ เฟื่องเดช      | แทน สาธารณสุขอำเภอเกาะสมุย                                     |
| ๓๐. นายทิวา ชูชีพ                 | สาธารณสุขอำเภอเกาะพะงัน  |
| ๓๑. นายอุดม บำรุงรักษ์            | สาธารณสุขอำเภอพุนพิน   |
| ๓๒. นายมงคล เจริญแพทย์            | แทน สาธารณสุขอำเภอไชยา   |

|                                |  |
|--------------------------------|--|
| ๓๓. นายสุรชัย ทิพย์ชิต         | สาธารณสุขอำเภอท่าชนะ                                   |
| ๓๔. นายอัคเดช กรีมละ           | สาธารณสุขอำเภอท่าฉาง                                   |
| ๓๕. นายสุวัตรักษ์ บุญพา        | สาธารณสุขอำเภอบ้านนาสาร                                |
| ๓๖. นายพิสิฐ แป้นหอม           | สาธารณสุขอำเภอพระแสง                                   |
| ๓๗. นายชำนาญ ทองรอด            | รท.สาธารณสุขอำเภอเวียงสระ                              |
| ๓๘. นายสาธิต มติธรรม           | สาธารณสุขอำเภอชัยบุรี                                  |
| ๓๙. นายปรีชา เนตรพุกกณะ        | สาธารณสุขอำเภอบ้านนาเดิม                               |
| ๔๐. นายสรรเพชญ เรื่องอร่าม     | สาธารณสุขอำเภอพนม                                      |
| ๔๑. นายไชยา ไชยชนะ             | สาธารณสุขอำเภอเคียนซา                                  |
| ๔๒. นายวินัย อินทร์ชนะ         | สาธารณสุขอำเภอบ้านตาขุน                                |
| ๔๓. นายบุญธรรม มิ่งแก้ว        | สาธารณสุขอำเภอคีรีรัฐนิคม                              |
| ๔๔. นายสาธุพิสุทธิ์ นิยมจิตร   | สาธารณสุขอำเภอวิภาวดี                                  |
| ๔๕. นายกิตติ พิกุลทอง          | ผู้อำนวยการโรงพยาบาลส่งเสริมสุขภาพตำบลบ้านน้ำหัก       |
| ๔๖. นายพิเชษฐ เพชรตุ่น         | หัวหน้ากลุ่มงานบริหารทั่วไป                            |
| ๔๗. นายศรุตยา สุทธิรักษ์       | หัวหน้ากลุ่มงานพัฒนายุทธศาสตร์สาธารณสุข                |
| ๔๘. นางวรภาภา จันทร์คชกุล      | หัวหน้ากลุ่มงานส่งเสริมสุขภาพ                          |
| ๔๙. นายสิงห์นครณ์ ใจชื่น       | หัวหน้ากลุ่มงานควบคุมโรคติดต่อ                         |
| ๕๐. นายบรรเจิดศักดิ์ ไกรสุวรรณ | หัวหน้ากลุ่มกฎหมาย                                     |
| ๕๑. นายเรวัต ไชยเพชร           | หัวหน้ากลุ่มงานคุ้มครองผู้บริโภคและเภสัชสาธารณสุข      |
| ๕๒. นางเจียรณีย์ บัวลอย        | หัวหน้ากลุ่มงานประกันสุขภาพ                            |
| ๕๓. นางสาวสุวดี แสงขำ          | หัวหน้ากลุ่มงานพัฒนาคุณภาพและรูปแบบบริการ              |
| ๕๔. นายภาณุศักดิ์ อินทสระโร    | หัวหน้ากลุ่มงานทันตสาธารณสุข                           |
| ๕๕. นายวิสุทธิ์ สุขศรี         | หัวหน้ากลุ่มงานบริหารทรัพยากรบุคคล                     |
| ๕๖. นางกษมล อติเทพสถิต         | หัวหน้ากลุ่มงานอนามัยสิ่งแวดล้อมและอาชีวอนามัย         |
| ๕๗. นางสิริยาพร นิตติคุณเกษม   | หัวหน้ากลุ่มงานควบคุมโรคไม่ติดต่อ สุขภาพจิตและยาเสพติด |
| ๕๘. นายคชาพล นิมเมช            | หัวหน้ากลุ่มงานการแพทย์แผนไทยและการแพทย์ทางเลือก       |
| ๕๙. นางสาวอัญชนา โสภณ          | หัวหน้ากลุ่มงานสุขภาพดิจิทัล                           |

คณะกรรมการฯ ที่ไม่มาประชุม

|                             |  |               |
|-----------------------------|--|---------------|
| ๑. นายปรีชา สุมาลัย         | นายแพทย์เชี่ยวชาญ (ด้านเวชกรรมป้องกัน) และ ผอ.รพร.เวียงสระ   | ติตราชการอื่น |
| ๒. นายพงษ์ศักดิ์ จำแก้ว     | นายกองค์การบริหารส่วนจังหวัดสุราษฎร์ธานี                     | ติตราชการอื่น |
| ๓. นายพลลภัตม์ เสถียร       | ผอ.เขตสำนักงานหลักประกันสุขภาพแห่งชาติเขต ๑๑ สฎ.             | ติตราชการอื่น |
| ๔. พ.อ.ณัฐพัชญ์ ชัลชัยวรฤศ  | ผู้อำนวยการโรงพยาบาลค่ายวิภาวดีรังสิต                        | ติตราชการอื่น |
| ๕. นายอาทิตย์ คำจันทร์      | รท.ผู้อำนวยการโรงพยาบาลเกาะเต่า                              | ติตราชการอื่น |
| ๖. นายอรรถจักร สมเกียรติกุล | รท.นวก.สาธารณสุขเชี่ยวชาญ (ด้านบริหารสาธารณสุข) ไปช่วยราชการ |               |
| ๗. นายกฤษนันท์ เหล่ายัง     | ผู้อำนวยการโรงพยาบาลท่าชนะ                                   | ติตราชการอื่น |

ผู้เข้าร่วมประชุม

|                              |                           |   |
|------------------------------|---------------------------|---|
| ๑. นางพัทธนันท์ ธนพัตสิริกุล | นักเทคนิคการแพทย์ชำนาญการ | ศวก.ที่ ๑๑ สฎ.<br>๓/๒. นางจันทร์จิรา... |
|------------------------------|---------------------------|---|



|                                |                              |                  |
|--------------------------------|------------------------------|------------------|
| ๒. นางจันทร์จิรา ชุนไชยรักษ์   | พยาบาลวิชาชีพชำนาญการ        | สสอ.ไชยา         |
| ๓. นายอิทธิพล พัคค์สุนทร       | ผอ.รพ.สต.บ้านควนท่าแร่       | สสอ.บ้านนาเดิม   |
| ๔. นายเกรียงศักดิ์ ฤทธิอา      | ผอ.รพ.สต.บ้านหน้าเขา         | สสอ.เคียนซา      |
| ๕. นายศิริชัย ฉางแก้ว          | ผอ.รพ.สต.บ้านห้วยใหญ่        | สสอ.บ้านนาเดิม   |
| ๖. นางรจนา สุริย์เตอร์         | หัวหน้างานการเงินและบัญชี    | สสจ.สุราษฎร์ธานี |
| ๗. นางสาวเพียงพิศ วัชรมุสิก    | หัวหน้างานพัสดุ              | สสจ.สุราษฎร์ธานี |
| ๘. นายสุรศักดิ์ รัตนเกียรติขจร | เจ้าพนักงานสาธารณสุขชำนาญงาน | สสจ.สุราษฎร์ธานี |

เริ่มประชุมเวลา ๑๓.๓๐ น. นายกุศศักดิ์ กุเกียรติภูกล นายแพทย์สาธารณสุขจังหวัดสุราษฎร์ธานี เป็นประธานในการประชุม กล่าวเปิดการประชุมตามระเบียบวาระการประชุม ดังนี้

### ก่อนประชุม

#### ๑. ประธานมอบเกียรติบัตรผ่านการประเมินมาตรฐานความปลอดภัยด้านยา ระดับเขตสุขภาพที่ ๑๑ ประจำปีงบประมาณ พ.ศ. ๒๕๖๗

##### กลุ่มงานคุ้มครองผู้บริโภคและเภสัชสาธารณสุข

ตามที่คณะอนุกรรมการพัฒนาระบบทางเภสัชกรรม (Chief of Pharmacy Officer : CPO) เขตสุขภาพที่ ๑๑ ได้จัดประชุมเพื่อคัดเลือกและสรุปผลการตรวจประเมินมาตรฐานความปลอดภัยด้านยา ระดับเขตสุขภาพที่ ๑๑ ประจำปีงบประมาณ พ.ศ. ๒๕๖๗

ผลการตรวจประเมินมาตรฐานความปลอดภัยด้านยา เขตสุขภาพที่ ๑๑ ประจำปีงบประมาณ พ.ศ. ๒๕๖๗ มีหน่วยงานที่ผ่านการประเมินรับเกียรติบัตรการประเมินมาตรฐานความปลอดภัยด้านยา เขตสุขภาพที่ ๑๑ จำนวน ๑๔ หน่วยงาน

##### ตัวแทนหัวหน้ากลุ่มงานคุ้มครองผู้บริโภคและเภสัชสาธารณสุข

หน่วยงานที่ผ่านการประเมินมาตรฐานความปลอดภัยด้านยา จังหวัดสุราษฎร์ธานี ได้รับรางวัลดังต่อไปนี้ ระดับเขตสุขภาพที่ ๑๑ จำนวน ๒ แห่ง ดังนี้ ๑) โรงพยาบาลสุราษฎร์ธานี ๒) สำนักงานสาธารณสุขจังหวัดสุราษฎร์ธานี ระดับจังหวัด จำนวน ๑๒ แห่ง ดังนี้ ๑) โรงพยาบาลกาญจนดิษฐ์ ๒) โรงพยาบาลคีรีรัฐนิคม ๓) โรงพยาบาลเคียนซา ๔) โรงพยาบาลชัยบุรี ๕) โรงพยาบาลไชยา ๖) โรงพยาบาลท่าฉาง ๗) โรงพยาบาลท่าโรงช้าง ๘) โรงพยาบาลบ้านนาสาร ๙) โรงพยาบาลบ้านตาขุน ๑๐) โรงพยาบาลพระแสง ๑๑) โรงพยาบาลพุนพิน ๑๒) โรงพยาบาลสมเด็จพระยุพราชเวียงสระ

#### ๒. ประธานมอบเกียรติบัตรจังหวัดที่ผ่านเกณฑ์จังหวัดอาหารปลอดภัย “ระดับดีเด่น ๓ ปีซ้อน” ปีงบประมาณ พ.ศ. ๒๕๖๗

##### กลุ่มงานคุ้มครองผู้บริโภคและเภสัชสาธารณสุข

ตามที่กระทรวงสาธารณสุข โดยสำนักส่งเสริมและสนับสนุนอาหารปลอดภัย ได้พัฒนาระบบคุณภาพงานอาหารปลอดภัยจังหวัด และได้มีการพัฒนาต่อยอดบูรณาการการดำเนินงานโดยบริหารจัดการ Stakeholder ที่อยู่ในความรับผิดชอบของกระทรวงสาธารณสุข ประกอบด้วย ๓ ส่วน ได้แก่ แหล่งผลิตอาหาร แหล่งจำหน่ายอาหาร และโรงพยาบาล โดยกำหนดเกณฑ์จังหวัดอาหารปลอดภัยและให้จังหวัดสำรวจและรวบรวมข้อมูลผลการดำเนินงานด้านอาหารปลอดภัยในภาพรวม สำหรับจังหวัดที่ผ่านเกณฑ์จังหวัดอาหารปลอดภัย “ระดับดีเด่น ๓ ปีซ้อน” ได้แก่ จังหวัดสุราษฎร์ธานี

### ตัวแทนหัวหน้ากลุ่มงานคุ้มครองผู้บริโภคและเภสัชสาธารณสุข

ประธานมอบเกียรติบัตรเชิดชูเกียรติจังหวัดอาหารปลอดภัยระดับดีเด่น ๓ ปีซ้อน ประจำปีงบประมาณ ๒๕๖๗ ให้แก่หัวหน้ากลุ่มงานที่มีส่วนเกี่ยวข้อง ๓ กลุ่มงาน ได้แก่ กลุ่มงานคุ้มครองผู้บริโภคและเภสัชสาธารณสุข กลุ่มงานอนามัยสิ่งแวดล้อมและอาชีวอนามัย และกลุ่มงานควบคุมโรคติดต่อ

### ๓. ประธานมอบโล่รางวัลการดำเนินงานตามยุทธศาสตร์ส่งเสริมสุขภาพกลุ่มวัยและอนามัยสิ่งแวดล้อมสู่เมืองสุขภาพดี ประจำปีงบประมาณ พ.ศ. ๒๕๖๗

#### หัวหน้ากลุ่มงานอนามัยสิ่งแวดล้อมและอาชีวอนามัย

ผลการดำเนินงานการขับเคลื่อนและการพัฒนาระบบการส่งเสริมสุขภาพ อนามัยสิ่งแวดล้อมในเครือข่ายพื้นที่จังหวัดสุราษฎร์ธานี เพื่อให้ประชาชนมีสุขภาพดี การส่งเสริมและสนับสนุนพื้นที่องค์กรปกครองส่วนท้องถิ่นได้ขับเคลื่อนสู่เมืองสุขภาพดีอย่างต่อเนื่อง รับรางวัลเชิดชูเกียรติ ดังนี้

๑. องค์กรปกครองส่วนท้องถิ่นที่ผ่านการประเมินรับรองเมืองสุขภาพดีประจำปี ๒๕๖๗ มี ๓ รางวัล ได้แก่ ๑) เทศบาลเมืองดอนสัก รับโล่รางวัลการรับรองเมืองสุขภาพดีระดับทองแดง นายกเทศมนตรีเมืองดอนสัก นายประภาส แสงอรุณ ๒) เทศบาลตำบลบ้านเขี้ยวหลาน รับโล่รางวัลการรับรองเมืองสุขภาพดีระดับเงิน รองนายกเทศมนตรีตำบลบ้านเขี้ยวหลาน นายสมศักดิ์ พุทธเจริญ และ ๓) เทศบาลนครสุราษฎร์ธานี รับโล่รางวัลหน่วยงานผ่านการรับรองคุณภาพระดับทอง นายกเทศมนตรีนครสุราษฎร์ธานี นายประเสริฐ บุญประสพ

๒. รางวัลการรับรองคุณภาพระบบบริการอนามัยสิ่งแวดล้อม รางวัล EHA Excellence Awards หน่วยงานที่มีผลงานดีเด่นระดับประเทศ ๒ ปีซ้อน ได้แก่ เทศบาลนครสุราษฎร์ธานี นายกเทศมนตรีนครสุราษฎร์ธานี นายประเสริฐ บุญประสพ

๓. รางวัลบุคลากรและองค์กรดีเด่น ด้านการส่งเสริมสุขภาพและอนามัยสิ่งแวดล้อมระดับเขตสุขภาพที่ ๑๑ ประจำปี ๒๕๖๗ บุคคลดีเด่น ได้แก่ นางสาวสุมาลี ทองสีดา ตำแหน่ง นักวิชาการสาธารณสุขปฏิบัติการ โรงพยาบาลกาญจนดิษฐ์

### ๔. ประธานมอบเกียรติบัตรหน่วยงานที่มีการขับเคลื่อนเมืองที่เป็นมิตรกับผู้สูงอายุผ่านการประเมินระดับจังหวัด

#### กลุ่มงานส่งเสริมสุขภาพ

จากสถานการณ์ผู้สูงอายุที่มีการเปลี่ยนแปลงอย่างรวดเร็วทั้งจำนวนและสัดส่วน ส่งผลกระทบทางด้านสุขภาพ เศรษฐกิจ สังคมโดยรวม การส่งเสริมสุขภาพในผู้สูงอายุที่ยังมีสุขภาพดีให้มีสุขภาพแข็งแรง เพื่อยืดเวลาที่จะเกิดการเจ็บป่วยเรื้อรัง หรือการเข้าสู่ภาวะทุพพลภาพออกไป รวมถึงการเตรียมการเพื่อรองรับสภาพปัญหาดังกล่าว

จังหวัดสุราษฎร์ธานีจึงมีการดำเนินงานขับเคลื่อนเมืองที่เป็นมิตรกับผู้สูงอายุ เป็นการเตรียมการรองรับสังคมผู้สูงอายุ โดยปรับสภาพแวดล้อมให้เอื้อต่อการมีสุขภาพดี ส่งเสริมให้ผู้สูงอายุมียุติยานและมีคุณภาพชีวิตที่ดี สามารถเข้าถึงบริการทางสังคม และบริการทางสุขภาพที่มีคุณภาพอย่างทั่วถึง โดยองค์ประกอบของเมืองที่เป็นมิตรกับผู้สูงอายุ ประกอบด้วย ๑) อาคารสถานที่และบริเวณภายนอก ๒) ระบบขนส่งและยานพาหนะ ๓) ที่อยู่อาศัย ๔) การเข้าร่วมกิจกรรมทางสังคม ๕) การให้ความเคารพและการยอมรับ ๖) การมีส่วนร่วมในฐานะพลเมือง และการจ้างงาน ๗) การสื่อสารและข้อมูลสารสนเทศ ๘) การบริการชุมชนและการบริการ

ทางกรมอนามัยได้มอบเกียรติบัตรให้หน่วยงานที่มีการขับเคลื่อนเมืองที่เป็นมิตรกับผู้สูงอายุ ผ่านการประเมินในระดับจังหวัด จำนวน ๑๒ หน่วยงาน

### หัวหน้ากลุ่มงานส่งเสริมสุขภาพ

กรมอนามัยมอบเกียรติบัตรให้หน่วยงานในจังหวัดสุราษฎร์ธานีที่มีการขับเคลื่อนเมืองที่เป็นมิตรกับผู้สูงอายุ ดังนี้ ๑) เทศบาลเมืองนาสาร นายธงวัช ลูกרךซ์ ผู้อำนวยการกองสาธารณสุขและสิ่งแวดล้อม นางสาวพิไลวรรณ วรรณศิริ นักวิชาการสาธารณสุข สำนักงานสาธารณสุขอำเภอบ้านนาสาร ๒) เทศบาลบ้านเขี้ยวหลาน ตำบลเขาพัง อำเภอบ้านตาขุน นายสมศักดิ์ พุทธรเจริญ รองนายกเทศมนตรีตำบลบ้านเขี้ยวหลาน นางสาวสุจิตรา สังข์เพชร พยาบาลวิชาชีพชำนาญการ ผู้อำนวยการโรงพยาบาลส่งเสริมสุขภาพตำบลบ้านเขี้ยวหลาน-ไกรสร ๓) เทศบาลตำบลย่านดินแดง อำเภอพระแสง นายศราวุธ นนทะโคตร์ นักพัฒนาชุมชนชำนาญการ และนางสาวมณฑาทิพย์ แผลมชัย นักวิชาการสาธารณสุขปฏิบัติการ ๔) เทศบาลตำบลกาญจนดิษฐ์ นางนารถ นราพร นักพัฒนาชุมชนชำนาญการ นางวชิรา มุกดาพิทักษ์ พยาบาลวิชาชีพชำนาญการ ๕) องค์การบริหารส่วนตำบลคลองสระ นายอัษฎาวุฒ เสน่ห์นัฒ นักพัฒนาชุมชนปฏิบัติการ ๖) องค์การบริหารส่วนตำบลท่าอู่แท ตำบลท่าอู่แท อำเภอกาญจนดิษฐ์ นายชัยณรงค์ ลักษณะแมน นักวิชาการสาธารณสุขปฏิบัติการ ๗) องค์การบริหารส่วนตำบลตะกรบ อำเภอไชยา นายมงคล เจริญแพทย์ ผู้ช่วยสาธารณสุขอำเภอไชยา ๘) องค์การบริหารส่วนตำบลโมถ่าย อำเภอไชยา นายธนกร ลีม่วงศ์ นักพัฒนาชุมชนชำนาญการ ๙) องค์การบริหารส่วนตำบลป่าเว อำเภอไชยา นางสาวณีย์ เพชรดวงจันทร์ เจ้าพนักงานสาธารณสุขชำนาญงาน ๑๐) องค์การบริหารส่วนตำบลท่าขนอน อำเภอคีรีรัฐนิคม นางสาวสุภาพร จันทร์พฤกษ์ ผู้ช่วยนักพัฒนาชุมชน ๑๑) องค์การบริหารส่วนตำบลบ้านยาง อำเภอคีรีรัฐนิคม นายชัยณรงค์ นวลมุสิก นายกองการการบริหารส่วนตำบลบ้านยาง ๑๒) องค์การบริหารส่วนตำบลท่าข้าม นายสมัชชา นิจอาคม นักพัฒนาชุมชนชำนาญการ นางกัญญารัตน์ เพชรรุ นักวิชาการสาธารณสุข

**๕. ประธานมอบโล่รางวัลพื้นที่ชุมชนต้นแบบดีเด่นด้านครอบครัว ชุมชนรอบรู้สุขภาพ ประจำปีงบประมาณ พ.ศ. ๒๕๖๗**

### กลุ่มงานส่งเสริมสุขภาพ

ตามที่กรมอนามัย โดยสำนักส่งเสริมสุขภาพ จัดงานวิชาการส่งเสริมสุขภาพและอนามัยสิ่งแวดล้อมแห่งชาติ ครั้งที่ ๑๗ ปี ๒๕๖๗ ภายใต้หัวข้อ “สมดุลสุขภาพและเส้นทางสุขภาวะที่ดี (Harmony Health : A Journey To Well-Being) ระหว่างวันที่ ๗-๙ ตุลาคม ๒๕๖๗ ณ โรงแรมมิราเคิลแกรนด์ คอนเวนชัน กรุงเทพมหานคร มีหน่วยงานได้รับโล่รางวัลพื้นที่ชุมชนต้นแบบดีเด่นด้านครอบครัว ชุมชนรอบรู้สุขภาพ ประจำปีงบประมาณ พ.ศ. ๒๕๖๗ ระดับประเทศ จำนวน ๒ ชุมชน

### หัวหน้ากลุ่มงานส่งเสริมสุขภาพ

รางวัลโล่เชิดชูเกียรติพื้นที่ที่มีการดำเนินงานดีเด่นทางด้านครอบครัวชุมชนรอบรู้สุขภาพ ประจำปีงบประมาณ พ.ศ. ๒๕๖๗ ระดับประเทศ จำนวน ๒ รางวัล ได้แก่ ๑) ชุมชนบ้านไกรสร ตำบลเขาพัง อำเภอบ้านตาขุน จังหวัดสุราษฎร์ธานี โดย นางสาวสุจิตรา สังข์เพชร พยาบาลวิชาชีพชำนาญการ รักษาการแทนผู้อำนวยการโรงพยาบาลส่งเสริมสุขภาพตำบลบ้านเขี้ยวหลาน-ไกรสร ๒) ชุมชนบ้านทุ่งคา ตำบลชัยบุรี อำเภอชัยบุรี จังหวัดสุราษฎร์ธานี โดย นางสาวศุขญา แก้วสกุลทอง พยาบาลวิชาชีพชำนาญการ โรงพยาบาลชัยบุรี

**๖. ประธานมอบเกียรติบัตรผลการประเมินมาตรฐานการดำเนินงานสร้างเสริมภูมิคุ้มกันโรคในระดับเขต ประจำปีงบประมาณ พ.ศ. ๒๕๖๗**

### หัวหน้ากลุ่มงานควบคุมโรคติดต่อ

ตามที่สำนักงานป้องกันควบคุมโรคที่ ๑๑ จังหวัดนครศรีธรรมราช ร่วมกับสำนักงานสาธารณสุขจังหวัดสุราษฎร์ธานี ได้ดำเนินการประเมินมาตรฐานการดำเนินงานสร้างเสริมภูมิคุ้มกันโรคการบริหารจัดการ

วัคซีนและระบบลูกโซ่ความเย็นระดับคลังอำเภอ และระดับหน่วยบริการ มีหน่วยงานได้รับเกียรติบัตร ดังนี้

๑. คลังวัคซีนระดับอำเภอ ได้แก่ โรงพยาบาลกาญจนดิษฐ์

๒. คลังวัคซีนระดับหน่วยบริการ ได้แก่ สำนักงานสาธารณสุขอำเภอกาญจนดิษฐ์ และโรงพยาบาลส่งเสริมสุขภาพตำบลปากน้ำท่าทอง อำเภอกาญจนดิษฐ์

**๗. ประธานมอบโล่รางวัล NCD Clinic Plus Awards ผลงานดีเด่นระดับประเทศ และรางวัลรูปแบบบริการ (Service Model) เชิงนวัตกรรมที่มีการใช้เทคโนโลยีดิจิทัล สำหรับผู้ป่วยโรคเบาหวานและความดันโลหิตสูง ปี ๒๕๖๗**

**หัวหน้ากลุ่มงานควบคุมโรคไม่ติดต่อ สุขภาพจิตและยาเสพติด**

ด้วยกรมควบคุมโรค ได้ดำเนินการขับเคลื่อนการพัฒนาบริการ NCDs Clinic Plus โดยมีกิจกรรมการประกวด NCD Clinic Plus Awards ผลงานดีเด่นระดับประเทศ ประจำปีงบประมาณ ๒๕๖๗ และรางวัลเพื่อเชิดชูเกียรติและสร้างสรรกำลังใจในการดำเนินงานป้องกันควบคุมโรคไม่ติดต่อเรื้อรัง โรคเบาหวาน ความดันโลหิตสูง มุ่งเน้นพัฒนาคุณภาพบริการอย่างมีคุณภาพโดยแบ่งเป็นโรงพยาบาลขนาดใหญ่ ขนาดกลาง และขนาดเล็ก ผลการประกวดจังหวัดสุราษฎร์ธานีได้รับรางวัลดังนี้ ๑) โรงพยาบาลเคียนซา ได้รับรางวัลชนะเลิศ NCD Clinic Plus Awards คลินิกผลงานดีเด่นระดับประเทศ ประจำปีงบประมาณ ๒๕๖๗ ประเภทโรงพยาบาลขนาดเล็ก นายแพทย์ ศุภัช จันทร์ธมยา ผู้อำนวยการโรงพยาบาลเคียนซา นายไชยา ไชยชนะ สาธารณอำเภอเคียนซา ๒) โรงพยาบาลบ้านนาสาร ได้รับรางวัลรองชนะเลิศอันดับ ๒ ประเภทโรงพยาบาลขนาดกลาง นายแพทย์พิชิต สุขสบาย ผู้อำนวยการโรงพยาบาลบ้านนาสาร นายสุวัชร บัญญา สาธารณสุขอำเภอบ้านนาสาร

**ประธาน**

ขอขอบคุณเรื่องสิ่งดีๆ การทำงานที่รับโล่และเกียรติบัตร และที่ช่วยสนับสนุนทีมงาน ขอขอบคุณทางกลุ่มงาน เครือข่ายสุขภาพทั้งนอกและในสาธารณสุขที่ช่วยกันสนับสนุนงานทางด้านระบบสาธารณสุขเพื่อให้เกิดประโยชน์กับประชาชนอย่างทั่วถึง ขอขอบคุณทุกภาคส่วน

**ระเบียบวาระที่ ๑**

**๑.๑ เรื่องที่ประธานแจ้งให้ที่ประชุมทราบ**

**ประธาน**

๑. รองผู้ว่าราชการรักษาราชการแทนผู้ว่าราชการ นายธีรุตม์ ศุภวิบูลย์ผล ย้ายมาจากจังหวัดยะลา มาเป็นรองผู้ว่าราชการจังหวัดและรักษาราชการแทนผู้ว่าราชการจังหวัดสุราษฎร์ธานี

๒. ผู้ตรวจราชการเขตสุขภาพที่ ๑๑ นายแพทย์ปิยะ ศิริลักษณ์ มาจากรองอธิบดีกรมวิทยาศาสตร์การแพทย์ และมีรองผู้อำนวยการเขตสุขภาพที่ ๑๑ แต่งตั้งใหม่ ๒ ท่าน ท่านที่ ๑ นายแพทย์สำเนียง แสงสว่าง ท่านที่ ๒ แพทย์หญิงจิรสุดา เผือกคง

๓. วันที่ ๒ พฤศจิกายน ๒๕๖๗ โครงการเดิน วิ่ง ปั่น ป้องกันอัมพาตครั้งที่ ๑๐ ขอขอบคุณเครือข่ายของสาธารณสุขทุกภาคส่วนที่เข้าร่วมงานดำเนินการลุล่วงไปด้วยดี มีผู้มาร่วมงานประมาณ ๒,๐๐๐-๓,๐๐๐ คน จากที่ลงทะเบียนประมาณ ๖,๐๐๐ คน

๔. กฐินกระทรวงสาธารณสุขในวันที่ ๙ พฤศจิกายน ๒๕๖๗ ที่จังหวัดน่าน ในส่วนของกฐินของจังหวัดสุราษฎร์ธานี อยู่ในช่วงเปลี่ยนผ่านไม่สามารถดำเนินการได้ทันทั้งที่

๕. ฝาก ติดตามงบลงทุน ปี ๒๕๖๘ และวางแผนงบลงทุน ปี ๒๕๖๙ บริหารจัดการเรื่องงบกันเหลือ

ปี ๒๕๖๗ จังหวัดสุราษฎร์ธานีมีกันเหลื่อมปี ๒๕๖๗ ในส่วนของบ้านพักโรงพยาบาลส่งเสริมสุขภาพตำบลมีหลายส่วน ฝาก ติดตามบผูกพันของปี ๒๕๖๘ ส่วนปี ๒๕๖๗ มีในส่วนของอำเภอไชยา และอำเภอเกาะพะงัน ฝาก ติดตามบกกันเหลื่อมปี เพราะถ้าดำเนินการไม่ทัน งบประมาณ ต้องใช้เงินบำรุงในการบริหารจัดการ ส่วนงบประมาณปี ๒๕๖๘ กำลังเร่งดำเนินการทั้งในส่วนของสำนักงานสาธารณสุขจังหวัด โรงพยาบาลเกาะสมุย โรงพยาบาลสุราษฎร์ธานี งบประมาณปี ๒๕๖๘ ก่อสร้างมีเพียงแห่งเดียว อาคารผู้ป่วยนอก โรงพยาบาลพระแสง ฝาก เร่งดำเนินการ

๖. ฝาก เรื่องโครงการต่างๆ ที่เขียนเข้ามาในจังหวัดที่หน้าสุดท้ายให้เขียนเป็น foot note ด้านล่าง เป็นโครงการอะไร ใช้งบอะไร วงเงินเท่าไร หน้าสุดท้ายที่มีชื่อผู้เขียนโครงการ ผู้เห็นชอบโครงการ ผู้อนุมัติโครงการ

๗. ฝาก รมัควังเรื่องอำนาจบริหารต่างๆ โดยเฉพาะเรื่องบุคลากร หรือเรื่องพัสดุ การเงิน ให้ควรรศึกษา ก่อนที่จะลงนามเซ็นอะไรให้ชัดเจนว่าเป็นอำนาจในการบริหารจัดการของเราหรือไม่ ได้รับมอบอำนาจมาจากถูกต้องหรือไม่ ฝาก เป็นกรณีศึกษารายละเอียดอะไร ก่อนที่จะลงนาม

**มติที่ประชุม** รับทราบ

## ๑.๒ เรื่องแจ้งให้ทราบภายในจังหวัด

ไม่มี

**มติที่ประชุม** รับทราบ

ระเบียบวาระที่ ๒ รับรองรายงานการประชุมครั้งที่แล้ว (ครั้งที่ ๙/๒๕๖๗) เมื่อวันจันทร์ที่ ๓๐ กันยายน ๒๕๖๗ ณ ห้องประชุมไชยา ชั้น ๕ สำนักงานสาธารณสุขจังหวัดสุราษฎร์ธานี



หรือ <https://forms.gle/nunQABUGSLCKEW๘๗๘>

จำนวนตอบรับรองรายการประชุมผ่านออนไลน์ ๒๔ คน จากจำนวนทั้งสิ้น ๖๗ คน คิดเป็น ๓๕.๘๒ % แบ่งเป็น สาธารณสุขอำเภอหรือผู้แทน ๒๐.๙๐ % ตัวแทนผู้อำนวยการโรงพยาบาลส่งเสริมสุขภาพตำบลหรือผู้แทน ๕.๙๒ % หัวหน้ากลุ่มงานหรือผู้แทน ๕.๙๒ % ผู้อำนวยการโรงพยาบาลศูนย์/โรงพยาบาลทั่วไป/โรงพยาบาลชุมชนหรือผู้แทน ๑.๔๙ % ผู้บริหาร อบจ.สุราษฎร์ธานี/เทศบาลนครสุราษฎร์ธานี/สปสข.เขต ๑๑/รพ.ค่ายวิภาวดีรังสิต/วิทยาลัยพยาบาลบรมราชชนนีนี๑/รพ.มะเร็ิง๑/รพ.สวนสราญรมย์/ศูนย์วิทยาศาสตร์การแพทย์ที่ ๑๑ ๑/ศูนย์ควบคุมโรคติดต่อ๑โดยแมลงที่ ๑๑.๓ สุราษฎร์ธานีหรือผู้แทน ๑.๔๙ %

**ประธาน**

หากไม่มีแก้ไข รับรองรายงานการประชุม

**มติที่ประชุม** รับรองรายงานการประชุมครั้งที่แล้ว

ระเบียบวาระที่ ๓ เรื่องติดตามจากการประชุมครั้งที่แล้ว

๓.๑ แผนยุทธศาสตร์สาธารณสุขจังหวัดสุราษฎร์ธานี

**ประธาน**

แผนยุทธศาสตร์ของจังหวัดยังเน้นของกระทรวง ทำตามนโยบายข้อสั่งการของท่านรัฐมนตรีว่าการกระทรวงสาธารณสุข ๗ ข้อ

๑. ยกกระตบ ๓๐ บาทรักษาทุกที่ ต้องมีความเข้าใจในเรื่อง ๓๐ บาทรักษาทุกที่ ทุกที่ของชาวบ้านคือใบเดียวไปได้หมด การเข้าถึงบริการได้ง่าย มีคุณภาพทุกรูปแบบ ตัวเชื่อมต่อที่มีส่วนที่จะเชื่อมต่อ ๓๐ บาททุกที่

๘/ของชาวบ้าน...

ของชาวบ้านของภาคประชาชนกับเจ้าหน้าที่สาธารณสุข คือ Health Rider กับ Provider ID ฝาก ภาคส่วนที่เกี่ยวข้องโดยเฉพาะสาธารณสุขอำเภอ ผู้อำนวยการโรงพยาบาลส่งเสริมสุขภาพตำบล Health ID ต้องไป Register ที่โรงพยาบาลส่งเสริมสุขภาพตำบลก่อน

๒. เพิ่มการเข้าถึงบริการสุขภาพจิตและบำบัดยาเสพติด กระทรวงสาธารณสุขให้ความสำคัญมาก มีการปรับเปลี่ยนเรื่องการดูแลผู้ติดยาเสพติดของกรมการแพทย์มาอยู่กรมสุขภาพจิต การดูแลเรื่องยาเสพติดมีความสำคัญ ในส่วนของโรงพยาบาลชุมชนทางกระทรวงสาธารณสุขให้มีมินิธัญญารักษ์ โรงพยาบาลสวนสราญรมย์ ของบประมาณที่ ป.ป.ส. เพื่อปรับปรุงมินิธัญญ์ลักษณะ ฝาก เชิญชวนโรงพยาบาลชุมชน สามารถเขียนโครงการขอ บประมาณ ป.ป.ส. ได้ อย่างน้อยเป็น ward เป็นสัดส่วนที่ชัดเจน ส่วนสำนักงานสาธารณสุขอำเภอ ฝาก เรื่อง CBTx ถ้าผู้ป่วยกลุ่มสัม แดง รับไว้ในโรงพยาบาล หรือคนที่จะมีผลต่อชุมชนอันตรายกับชุมชน ส่วนเรื่องออกไปแล้วไม่กินยาต้องเป็นหน้าที่ของทางภาคสังคม กำหนด ผู้ใหญ่บ้านเข้าใจบทบาทระดับหนึ่ง

๓. คนไทยห่างไกลโรคและภัยสุขภาพ นายแพทย์จิรัชชาติกับทีมงานทำได้ดีอยู่แล้วในเรื่องเบาหวาน คลินิกเบาหวาน Remission เบาหวานรักษาหายได้ที่สุราษฎร์ธานี หลายอำเภอดำเนินการได้เป็นอย่างดี ขอขอบคุณทางเครือข่าย โรงพยาบาลส่งเสริมสุขภาพตำบล สำนักงานสาธารณสุขอำเภอที่ได้ช่วยกันทำงานเรื่องระบบ NCDs ซึ่งทางกระทรวงสาธารณสุขให้ความสำคัญเรื่องนี้ เมื่อวันที่ ๑ พฤศจิกายน ๒๕๖๗ รัฐมนตรีว่าการกระทรวงสาธารณสุข Kick off NCDs ที่จังหวัดสงขลา

๔. สร้างความเข้มแข็งเครือข่ายสุขภาพภาคประชาชน ทำงานพัฒนาระบบสาธารณสุข ไม่ได้ทำสาธารณสุขของกระทรวง หรือทำสาธารณสุขขององค์การบริหารส่วนจังหวัด พัฒนาระบบสาธารณสุขของประเทศ ฉะนั้นต้องทำงานร่วมกันทั้งภาครัฐ ภาคเอกชนด้วยกัน

๕. จัดระบบบริการสุขภาพเพื่อกลุ่มเปราะบางและพื้นที่พิเศษ ในส่วนของชีวาภิบาล ส่วนของจังหวัดสุราษฎร์ธานีดำเนินการแล้ว

๖. เพิ่มศักยภาพเศรษฐกิจสุขภาพสู่ Medical & Wellness Hub ส่วนของจังหวัดสุราษฎร์ธานี ดำเนินการเรื่องสมุนไพร มีแหล่งผลิตอยู่ ๒ แห่ง ยังให้การสนับสนุนในส่วนของจังหวัด

๗. บริหารจัดการทรัพยากรสาธารณสุข ระบบกฎหมายต่างๆ กลุ่มงานบริหารทรัพยากรบุคคล พยายามทำให้รวดเร็วให้ได้มากที่สุด และให้ทราบอย่างทั่วถึง ในเรื่องการบริหารจัดการเรื่องงานทรัพยากรบุคคล ซึ่งต้องทำเอกสารต่างๆ ทำงาน Routine ให้ได้ดีที่สุด ฝากทางผู้บริหารทุกท่าน

**มติที่ประชุม** รับทราบ

### ๓.๒ การสำรวจความต้องการระบบวิทยุสื่อสาร POC

#### นายแพทย์เชี่ยวชาญ (ด้านเวชกรรมป้องกัน) คนที่ ๑

๑. เจตนาในเรื่องของระบบการสื่อสารการส่งต่อผู้ป่วย การส่งต่อระหว่างคนไข้ในช่วงที่มีการรีเฟอร์ข้ามหน่วยบริการจะมีการสื่อสารอย่างไรรวมถึงระบบ EMS กระบวนการเดิมที่เคยใช้ยังมีเครื่อง AOC การส่งต่อเดิมวางระบบอย่างไร โครงสร้าง ครุภัณฑ์ ศูนย์สั่งการ วิธีการสื่อสาร แนวทางปฏิบัติใช้ปฏิบัติอย่างไร ถ้าจะรื้อฟื้นในเรื่องของระบบการส่งการจะเริ่มด้วย AOC ก่อนไหม แนวทางปฏิบัติหรือสิ่งก่อสร้าง สิ่งที่เป็นครุภัณฑ์พื้นฐานที่ต้องมีในแต่ละที่ที่ต้องมีอะไรบ้างไกด์ไลน์แนวทางที่จะใช้ เคสไหนที่ควรจะเข้าระบบ AOC ที่ควรจะใช้รถคันนี้จะมีระบบการจัดการอย่างไร สั่งการจากพื้นที่ไปที่ศูนย์สั่งการและจะ Action อะไรต่อ ยังไม่ได้มีแนวทางจะไป final กับคณะทำงานในวันที่ ๑๙ พฤศจิกายน ๒๕๖๗ จะประชุมออกแบบอะไรต่างๆ ให้ชัดเจนขึ้น และคิดว่าถ้าดำเนินการในระบบ AOC เดิมได้ จะดำเนินการต่อ แต่ถ้าไม่ได้จริงๆ จะหาวิธีเบื้องต้น

**มติที่ประชุม** รับทราบ

ระเบียบวาระที่ ๔ เรื่องนำเสนอจากผู้บริหารโรงพยาบาลศูนย์/โรงพยาบาลทั่วไป/โรงพยาบาลชุมชน สำนักงานสาธารณสุขจังหวัดฯ/ศูนย์วิชาการต่างๆ/สำนักงานสาธารณสุขอำเภอ/โรงพยาบาลส่งเสริมสุขภาพตำบล/กลุ่มงาน

#### ๔.๑ โรงพยาบาลศูนย์/โรงพยาบาลทั่วไป/โรงพยาบาลชุมชน

##### ผู้อำนวยการโรงพยาบาลเกาะสมุย

๑. ระบบรีเฟอร์ กรณีพื้นที่เกาะจะไม่ให้มีการปฏิเสธรีเฟอร์ในกรณีเคสที่ส่งมาที่เกินศักยภาพ กำชับ Staff โรงพยาบาลเกาะสมุยไว้แล้วให้รีเฟอร์ ยกเว้นเคสที่เกินศักยภาพจริงๆ แต่ให้โรงพยาบาลเกาะสมุยรับไว้ก่อน
๒. ตักโภชนาการ ที่หมดสัญญาตั้งแต่เดือนมิถุนายน ๒๕๖๗ กำลังพยายามจะทำให้เสร็จ คงไม่มีปัญหา
๓. พยาบาลจะขอย้ายขึ้นบก พยายามจะให้ได้อยู่เกาะสมุยก่อน ฝาก ผู้บริหารฯ กรณีที่โอนย้าย

##### ผู้อำนวยการโรงพยาบาลพนม

๑. กระบวนการส่งต่อในการจัดการเชิงระบบ ต้องบูรณาการกันตั้งแต่ต้นทาง ปลายทาง Refer in Refer out จะทำให้ระบบการส่งต่อข้อมูลการประสานงานทางการดูแลผู้ป่วยในระหว่างรีเฟอร์ระหว่างบรรดรีเฟอร์ทั้งต้นทาง ปลายทางให้มีประสิทธิภาพมากยิ่งขึ้น

๒. การดูแลผู้ป่วยเกี่ยวเนื่องกับระบบการเรียกเก็บตามจ่ายในผลประโยชน์ของผู้ป่วย จะมีปัญหามากในกรณีของการส่ง กระบวนการที่จะดำเนินการคงจะมีปัญหาบ้าง ในส่วนที่ส่งมาจากคลินิก แล้วส่งไปทำ MRI ในโรงพยาบาลชุมชน ในกลุ่มผู้อำนวยการโรงพยาบาลจะไม่มีการกันเงิน เพื่อชดเชยให้โรงพยาบาลแม่ข่าย ขอให้โรงพยาบาลชุมชนส่งไปให้โรงพยาบาลแม่ข่าย โรงพยาบาลที่เขียนใบส่งต่อตามจ่าย ให้กับโรงพยาบาลต่างๆ กรณีมาจากคลินิก ซึ่งแพทย์เฉพาะทางจะมีดุลยพินิจในระดับหนึ่ง ขอให้ไปที่โรงพยาบาลชุมชนเจ้าของบัตรต้นสังกัดของบัตร ๓๐ บาทก่อน เพื่อที่จะให้แพทย์ของโรงพยาบาลชุมชนนั้นได้ส่งต่อไป จะได้มีการเรียกเก็บ ซึ่งชาวบ้านหรือคนไข้ได้รับความสะดวกและได้รับการตรวจวินิจฉัย ลดโอกาสที่จะมีปัญหา

๓. ประเด็นจะจ่ายเงินไปให้ รพ.สต.ที่ถ่ายโอนโดยตรงทำไม่ได้ ยังไม่มีระเบียบรองรับที่จะจ่ายระหว่างหน่วยได้ ดังนั้นสรุปหลักการคือจะให้มีการการจ่ายโดย สปสช. จะหักเงินจากก้อน OP ในปีงบประมาณ ๒๕๖๘ แต่จะโอนทั้งหมดไม่ได้เพราะบางที่เกิน ๑๐ ล้านบาท ประมาณการขั้นต่ำแต่ละ CUP จะให้โรงพยาบาลแม่ข่ายพิจารณาทยอยเป็นปีๆ โดยขั้นต่ำจะต้องไม่น้อยกว่า ๒๕ % ของวงเงินที่ที่ค้างไว้ด้วย รพ.สต.ได้รับเงินจากดำเนินการในส่วนของโควิด-19 โรงพยาบาลไม่มีผลกระทบกระเทือนกับสภาพคล่องที่โรงพยาบาลชุมชน เริ่มโอนเงินก้อนแรกมาประมาณ ๒๐ % ประมาณเดือนธันวาคม ๒๕๖๗

##### ผู้อำนวยการโรงพยาบาลบ้านตาขุน

ฝาก ให้จัดการประชุมเกี่ยวกับการเคลียร์แฟ้ม Person จังหวัดเป็นเจ้าภาพ ควรกำหนดผู้รับผิดชอบ มีการทบทวนพัฒนาองค์ความรู้ในการจัดการแฟ้ม Person ให้ถูกต้อง

##### ประธาน

มีกลุ่มงานใหม่ ๑ กลุ่มงาน กลุ่มงานสุขภาพดิจิทัล ดร.อัญญา โสภณ เป็นหัวหน้ากลุ่มงานสุขภาพดิจิทัล ฝาก กลุ่มงานสุขภาพดิจิทัล ๑) เคลียร์แฟ้ม Person ๒) Cyber security ๓) MOPH Refer ถ้าเคลียร์แฟ้มตรงนี้ได้ จะทำให้กลุ่มเป้าหมายตัวหายน้อยลง ทำให้ผลงานดีขึ้น

##### ผู้อำนวยการโรงพยาบาลกาญจนดิษฐ์

๑. ประชาสัมพันธ์ ปี ๒๕๖๘ เป็นต้นไป โรงพยาบาลกาญจนดิษฐ์ขึ้นทะเบียนเป็นโรงพยาบาลแม่ข่าย หรือ Main contractor กับประกันสังคม อีกโรงพยาบาลหนึ่งแยกจากโรงพยาบาลสุราษฎร์ธานี แต่ในแง่ของ

การให้บริการผู้ประกันตนยังสามารถไปใช้บริการที่ รพ.สต.ต่างๆ และโรงพยาบาลชุมชนในสุราษฎร์ธานีได้ทั้งหมดเหมือนเดิม เว้นแต่เป็นผู้ประกันตนของโรงพยาบาลกาญจนดิษฐ์จะไม่สามารถไปใช้บริการที่สุราษฎร์ธานีได้ ผู้ประกันตนของสุราษฎร์ธานีจะไม่สามารถใช้บริการที่โรงพยาบาลกาญจนดิษฐ์ได้ เนื่องจากอยู่คนละเครือข่ายกัน เว้นแต่ว่ามีใบส่งตัว

๒. โรงพยาบาลกาญจนดิษฐ์ จะเริ่มให้บริการ Mammogram ตั้งแต่เดือนเดือนธันวาคม ๒๕๖๗ เป็นต้นไป แนวทางรายละเอียดการส่ง การนัดหมายจะส่งให้ทุกโรงพยาบาลอีกครั้ง

### ประธาน

จังหวัดสุราษฎร์ธานี มีแม่ข่ายประกันสังคม ๓ แห่ง ได้แก่ โรงพยาบาลสุราษฎร์ธานี โรงพยาบาลเกาะสมุย โรงพยาบาลกาญจนดิษฐ์ ส่วนโรงพยาบาลเอกชนถอนตัวไป

### นายแพทย์เชี่ยวชาญ (ด้านเวชกรรมป้องกัน) คนที่ ๑

ระดับของโรงพยาบาลที่ให้ปรับใหม่ SAP จะมีแผนของระดับของแต่ละที่ตามแผนของเขตหรือของจังหวัดว่าเป็น S, S+ เป็น A ขณะที่ผลการประเมินตนเองไม่ถึงเกณฑ์พบว่า เกณฑ์ที่คะแนนไม่ถึงส่วนใหญ่จะเป็นเกณฑ์ที่เกี่ยวข้องกับเรื่องของแพทย์เฉพาะทาง หรือเรื่องของศักยภาพการให้บริการ การจะทำแผนเพื่อยก

ระดับจาก S เป็น S+ ซึ่งมีหลายที่ที่วางแผนให้เป็น S+ เช่น โรงพยาบาลพนม โรงพยาบาลพุนพิน โรงพยาบาลบ้านนาสาร โรงพยาบาลเกาะพะงัน และโรงพยาบาลพระแสง เกณฑ์ไม่ผ่านสักที จะเป็นเรื่องของศักยภาพการให้บริการ อาจต้องมาคุยในลักษณะของ One province One hospital ซึ่งอาจจะต้องมีการแชร์ทรัพยากร เรื่องของศักยภาพการให้บริการบางอย่างอาจจะทำให้เกิดขึ้น เช่น อาจจะต้องมีเรื่องของ CT scan Stroke Unit ที่เป็นศักยภาพ แพทย์อาจจะไม่จำเป็นต้องเป็น Full time อาจจะเป็น Part time จะมีเกณฑ์ที่จะให้คะแนน ฝาก ทางโรงพยาบาลแม่ข่าย และโรงพยาบาลศูนย์ โรงพยาบาลทั่วไป มาคุยกันวางแผนการพัฒนาโรงพยาบาลที่จะขยับให้ได้ตามแผนของจังหวัด อาทิตย์หน้าจะนัดประชุม เพราะฉะนั้นต้องคุยกันมีแผนที่จะยกระดับอย่างไร ในการที่จะมาดำเนินการในส่วนการพัฒนาได้เข้าร่วมประชุม

### ประธาน

แผนพัฒนายังมีความจำเป็นในบางส่วนจะต้องพึ่งพาโรงพยาบาลศูนย์ โรงพยาบาลทั่วไป

### สาธารณสุขอำเภอเมืองสุราษฎร์ธานี

การเคลียร์ฐานข้อมูลส่วนของ รพ.สต.สังกัดสำนักงานสาธารณสุขจังหวัดฯ เริ่มเรื่อง Smart รพ.สต. เริ่ม Kick off ที่ รพ.สต.ปากหมาก อำเภอไชยา รพ.สต.นิคมสร้างตนเอง เป็นส่วนสำคัญ และเครื่องมือหลักๆ นายแพทย์จิรัชชาติ ได้สนับสนุนให้ รพ.สต. ส่วนหนึ่งได้เริ่มทั้ง TeleMed Tele health การ Authen และการ claim เป็นส่วนสำคัญที่สุด กิจกรรมหลักต้อง Authen ๑๐๐ % โดยใช้บัตรด้วย เดิมงานไอที กลุ่มงานพัฒนา ยุทธศาสตร์สาธารณสุข ช่วยติดตาม ทีมนักวิชาการคอมพิวเตอร์แต่ละอำเภอ อำเภอเมืองฯ อำเภอไชยา อำเภอดอนสัก และอีกหลายอำเภอที่ช่วยทำ นอกจากเชิงรับใน รพ.สต.แล้ว ยังต้องเพิ่มเติมคือ เชิงรุกในชุมชน

### ประธาน

อาจจะต้องเริ่มพร้อมกัน ทำเป็นรูปเครือข่าย ทำอย่างไร ให้ทาง รพ.สต.ที่ถ่ายโอนมาร่วมทำงานหรือไปร่วมทำงานกับ รพ.สต.ที่ถ่ายโอน เพราะทำยังไง ให้ทำงานเป็นเครือข่ายจริงๆ ทั้งถ่ายโอนและไม่ถ่ายโอน มิฉะนั้นงานจะไม่เกิด ฝาก ในส่วนของสาธารณสุข คือ ถ้ามีประชุมต้องเชิญเครือข่ายเข้ามาร่วมทำงานด้วยกันเป็นหน้าที่ แต่ต้องเชิญ

มติที่ประชุม รับทราบ



## ๔.๒ ผู้บริหารสำนักงานสาธารณสุขจังหวัดฯ

### นายแพทย์เชี่ยวชาญ (ด้านเวชกรรมป้องกัน) คนที่ ๑

เรื่อง ๓๐ บาทรักษาทุกที่ด้วยบัตรประชาชนใบเดียว จังหวัดสุราษฎร์ธานีได้เตรียมความพร้อม ซึ่งในเดือน ธันวาคม ๒๕๖๗ จังหวัดสุราษฎร์ธานี เป็นเฟสสุดท้ายคือเฟส ๔ ที่จะยกระดับ ๓๐ บาทรักษาทุกที่ ในเรื่องของนวัตกรรมต่างๆ การเตรียมความพร้อมเรื่อง Cyber security ความปลอดภัยสูง มีโรงพยาบาล ๔ แห่ง ได้รับความปลอดภัยสูง แต่เป้าหมายเดิม ทุกที่ต้องผ่านความปลอดภัยสูง และการเชื่อมต่อ PSR เริ่ม ๑๐๐ % การเตรียมเข้ารับบริการ Health ID ตอนนี้ได้ ๓๐ % แต่ว่าเป้าหมายของผู้ตรวจราชการฯ เพิ่มเป้าหมายจาก ๕๐ % เป็น ๖๐ % ภายใน เดือนธันวาคม ๒๕๖๗ ทุก รพ.สต. ทุกโรงพยาบาลต้องช่วยกันยกระดับ Health ID ให้ได้ ๖๐ % ส่วน Provider ID ๙๙ % เหลือแต่แพทย์ กับทันตแพทย์ ฝาก ทางโรงพยาบาลสุราษฎร์ธานี กับโรงพยาบาล เกาะสมุย แพทย์มาลงข้อมูลด้วย การนัดหมายออนไลน์ทำได้แล้ว การเตรียมความพร้อมของหน่วยนวัตกรรม ได้ สมัครเข้าร่วมโครงการครอบคลุมทั้ง ๗ หน่วยนวัตกรรม แต่รอในเรื่องของสัญญาการเบิกจ่ายบริการ ไปรับรอง แพทย์ดำเนินการเชื่อมต่อได้ ใบสั่งยากกับแล็บทำได้ การส่งยาทางไปรษณีย์ยังไม่ครบทุกที่ เรื่องของ Health Rider ๕,๐๕๙ ครั้ง และมี Tele med ๑๐,๐๐๐ หมั่นกว่าครั้งอาจจะไม่ได้ครอบคลุมทุกพื้นที่ เรื่องของ MOPH Refer และ Image Hub มีการเชื่อมต่อระบบวางระบบสุราษฎร์ธานีใช้เรื่องของ MOPH Refer มีการประชุมเพื่อเตรียม วางแผน โปรแกรม สอน. บัดดี้จะต้องเชิญของอำเภอเมืองฯ มาสอนให้กับทุกพื้นที่เพราะเป็นข้อบังคับในเรื่อง ของการให้บริการเชิงรุกที่บ้าน สามารถที่จะ Register คนไข้โดยเฉพาะกลุ่มโรคเรื้อรัง จะต้องมีพิกัดเป็น Health at last ทำให้รู้พื้นที่ของผู้ป่วยโรคเรื้อรัง หรือผู้พิการหรือผู้ติดเตียง หรือว่าผู้ที่มีโอกาสที่จะเกิดภาวะ Acute จะมี พิกัดที่ชัดเจนเจาะเลือดที่บ้านขึ้นทะเบียนหน่วยบริการเจาะเลือดไปแล้วรวมทั้ง รพ.สต.ทุกที่สามารถออกไปเจาะ เลือดเชิงรุกได้ Cyber security จะเห็นว่าที่ไหนเขียวที่ไหนปานกลาง เรื่องของแฟ้มผิดพลาดค่อนข้างมากซึ่งจะมี ผลต่อการประมวลผลเรื่องของการส่งเงิน เช่น Data HDC แฟ้ม Person ซึ่งมีปัญหาเลข ๑๓ หลักไม่ตรงกับคนไทย แฟ้ม Death ในทะเบียนราษฎรมีการจำหน่าย แต่ยังมีคนไข้อยู่ในระบบ HDC ฝาก ดำเนินเรื่องขอข้อมูล

### ประธาน

ฐานข้อมูล ฝาก แฟ้ม Death ก่อน เพราะมีรายชื่ออยู่แล้ว บางแห่งอาจจะเป็นพันคน เสียชีวิตแล้วแต่ยัง เป็นเป้าหมายมาเป็นตัวหาร แฟ้ม Death จะง่ายสุด โดยเฉพาะโรงพยาบาลศูนย์ โรงพยาบาลทั่วไป แฟ้ม Death จะตัดตัวฐานออก เป้าหมายลดลง ผลงานจะขยับได้ง่ายขึ้น

### มติที่ประชุม รับทราบ

๔.๓ ศูนย์วิชาการ (องค์การบริหารส่วนจังหวัดสุราษฎร์ธานี เทศบาลนครสุราษฎร์ธานี สำนักงานหลักประกัน สุขภาพแห่งชาติ เขต ๑๑ สุราษฎร์ธานี โรงพยาบาลค่ายวิภาวดีรังสิต วิทยาลัยพยาบาลบรมราชชนนี สุราษฎร์ธานี โรงพยาบาลมะเร็ิงสุราษฎร์ธานี โรงพยาบาลสวนสราญรมย์ ศูนย์วิทยาศาสตร์การแพทย์ที่ ๑๑ สุราษฎร์ธานี ศูนย์ควบคุมโรคติดต่อฯ โดยแมลงที่ ๑๑.๓ สุราษฎร์ธานี)

๔.๓.๑ ประชาสัมพันธ์โครงการตรวจยืนยัน NAT2 Diplotype ด้วยเทคนิค Real time PCR เพื่อใช้ประกอบการ ปรับระดับยาต้านวัณโรค Isoniazid

ตัวแทนผู้อำนวยการศูนย์วิทยาศาสตร์การแพทย์ที่ ๑๑ สุราษฎร์ธานี

โครงการเฉลิมพระเกียรติพระบาทสมเด็จพระเจ้าอยู่หัวเนื่องในโอกาสมหามงคลเฉลิมพระชนมพรรษา ๖ รอบ การตรวจยืนยัน NAT2 Diplotype ด้วยเทคนิค Real-time PCR เพื่อใช้ประกอบการปรับระดับยาต้าน

๑๒/วัณโรค...

วัณโรค Isoniazid ประเทศไทยเป็น ๑ ใน ๓๐ ประเทศที่ประสบภาวะวัณโรคสูงปี ๒๕๖๕ โดยองค์การอนามัยโลก ได้ประมาณการจำนวนผู้ป่วยรายใหม่และผู้ป่วยที่กลับมาเป็นซ้ำในประเทศไทยมีมากถึง ๑๑๐,๐๐๐ ราย ผลการวิจัยพบว่าผู้ป่วยวัณโรคที่ได้รับยา Isoniazid บางรายมีภาวะตับอักเสบ เนื่องจากมีเอ็น NAT2 และเป็นแบบ Slow Acetylator ที่ย่อยสลายยาได้ช้า ทำให้มีการสะสมของเมตาโบไลต์ของยาที่เป็นพิษต่อตับสูง ๘.๘ เท่า เมื่อเทียบกับการย่อยแบบอื่น

ในปี ๒๕๖๗-๒๕๖๘ เพื่อการตรวจ NAT2 diplotype ครอบคลุมทุกเขตสุขภาพเริ่มดำเนินการไปแล้ว ตั้งแต่วันที่ ๑ ตุลาคม ๒๕๖๗ ถึงวันที่ ๒๘ กรกฎาคม ๒๕๖๘ ดำเนินการเป้าหมาย ๗๒๐ ราย

ขอความร่วมมือการขับเคลื่อนโครงการเฉลิมพระเกียรติพระบาทสมเด็จพระเจ้าอยู่หัวเนื่องในโอกาส มหามงคลเฉลิมพระชนมพรรษา ๖ รอบส่งตัวอย่างเลือดผู้ป่วยวัณโรคเพื่อไปตรวจหา NAT2 diplotype จะช่วย ติดตามนำไปใช้ในการปรับระดับยาจะมีภาวะตับอักเสบหรือไม่ ทางศูนย์วิทยาศาสตร์การแพทย์ที่ ๑๑ สุราษฎร์ธานี จัดทำเป็น Google sheet ลงข้อมูลรายละเอียดต่างๆ คือต้องมีเลขบัตรประชาชนของผู้ป่วยลงข้อมูลไปจนถึง ผลการตรวจขอความอนุเคราะห์จากโรงพยาบาล

ผลการดำเนินงาน ณ วันที่ ๔ พฤศจิกายน ๒๕๖๗ จังหวัดที่ส่งมา ขาดจังหวัดชุมพร กำลังดำเนินการ ประสานงานในการส่งตรวจและจังหวัดที่ส่งมากที่สุดจะเป็นจังหวัดสุราษฎร์ธานีผลการตรวจเป็นไปในทิศทาง เดียวกัน

การย่อยได้ช้าจะทำให้เมตาโบไลต์ต่างๆ จะตกค้างที่ตับ ทำให้เกิดภาวะตับอักเสบได้

## ประธาน

ฝาก ทางผู้อำนวยการโรงพยาบาลสุราษฎร์ธานี ดูแนวทาง ถ้า Post ขึ้น ถ้า Slow Residence จะต้อง ปรับเปลี่ยนยาหรือไม่อย่างไร

## ตัวแทนหัวหน้าศูนย์ควบคุมโรคติดต่อ นำโดยแมลงที่ ๑๑.๓ สุราษฎร์ธานี

๑. โรคที่ต้องเฝ้าระวัง จังหวัดสุราษฎร์ธานี ณ เดือนตุลาคม ๒๕๖๗ มีโรคที่ต้องเฝ้าระวังใน ๓ ลำดับ คือ โรคไข้หวัดใหญ่ โรคปอดอักเสบ โรคไข้เลือดออก สำหรับโรคติดต่อ นำโดยแมลง มี ๕ ลำดับ โรคที่ต้องเฝ้าระวัง คือ ลำดับที่ ๑ โรคไข้เลือดออก มีเสียชีวิต ๑ ราย ยอดผู้ป่วย ๓,๘๗๘ ราย อัตราป่วย ๓๕๙.๔๒ ต่อแสนประชากร พื้นที่เฝ้าระวัง คือ อำเภอเกาะสมุย อำเภอเกาะพะงัน และอำเภอเมืองฯ ลำดับที่ ๒ โรคสครับไทฟัส มีจำนวนผู้ป่วย ๓๐๕ ราย อัตรา ๓๐.๒๓ ต่อแสนประชากร พื้นที่เฝ้าระวัง ได้แก่ อำเภอไชยา อำเภอท่าฉาง อำเภอวิภาวดี และ อำเภอพนม ลำดับที่ ๓ โรคติดเชื้อไวรัสซิกา ๓๓ ราย อัตราป่วย ๒๒.๔๗ ต่อแสนประชากร พื้นที่เฝ้าระวัง ได้แก่ อำเภอเกาะพะงัน และอำเภอเกาะสมุย ลำดับที่ ๔ โรคไข้วัดช้อยงลาย ๔๔ ราย อัตราป่วย ๕.๘๒ ต่อแสน ประชากร อำเภอที่ต้องเฝ้าระวัง ได้แก่ อำเภอเกาะสมุย อำเภอเกาะพะงัน และอำเภอพนม ลำดับที่ ๕ โรคไข้ มาลาเรีย มีจำนวนผู้ป่วย ๒๖ ราย อัตราป่วย ๕.๒๗ แสนประชากร อำเภอที่ต้องเฝ้าระวัง ได้แก่ อำเภอพนม อำเภอคีรีรัฐนิคม อำเภอท่าชนะ ประเด็นโรคสครับไทฟัสขอเน้นย้ำเป็นลำดับที่ ๒ มีผู้ป่วยเพิ่มสูงขึ้นเรื่อยๆ ที่เฝ้า ระวังติดตามมา ในปี ๒๕๖๔ พบ ๑๒๘ ราย ปี ๒๕๖๕ พบ ๑๙๙ ราย ปี ๒๕๖๖ พบ ๓๑๑ ราย และ ณ วันที่ ๕ ตุลาคม ๒๕๖๗ พบ ๓๐๕ ราย สำหรับสครับไทฟัส จังหวัดสุราษฎร์ธานีจะมีรายงานผู้ป่วยในช่วงเดือนมิถุนายนถึง กุมภาพันธ์ของปีถัดไป บางส่วนเสียชีวิต ในโรคไม่ได้ส่งผลให้เสียชีวิต บางครั้งการรับการรักษาล่าช้า การ วินิจฉัยโรคที่ทำให้ผู้ป่วยไม่ได้รับการรักษาอาจทำให้เสียชีวิตได้ ประชาสัมพันธ์ในพื้นที่เสี่ยงดังกล่าว ชาวสวนปาล์ม ผลไม้ สวนยางพารา ต้องมีการป้องกันตนเองมากขึ้นในเดือนมิถุนายนถึงกุมภาพันธ์

๒. แนะนำหน่วยงานสำนักงานควบคุมโรคติดต่อ นำโดยแมลง เป็นหน่วยงานวิชาการและหน่วยงาน

ส่วนกลาง เป็นหน่วยวิชาการส่วนภูมิภาค กรมควบคุมโรค ในปี ๒๕๖๘ จะมีการยกระดับ องค์การเป็นศูนย์  
 เวชศาสตร์ป้องกันและความเป็นเลิศด้านโรคติดต่อ นำโดยแมลงภาคใต้ มีภารกิจห้องตรวจวินิจฉัยทาง  
 ห้องปฏิบัติการโรคติดต่อ นำโดยแมลง ให้บริการข้อมูลด้านวิชาการ พัฒนาทีมปฏิบัติการ ทีมสอบสวนการระบาด  
 ภาคสนาม การส่งเสริมการอบรมหลักสูตร โรคติดต่อ นำโดยแมลง สถานการณ์โรคติดต่อ นำโดยแมลง การ  
 ศึกษาวิจัยองค์ความรู้โรคติดต่อ นำโดยแมลง วิทยาลัยพยาบาลพะเยาโรค

### นายแพทย์เชี่ยวชาญ (ด้านเวชกรรมป้องกัน) คนที่ ๑

การนำเสนอข้อมูลทางการระบาดค่อนข้างดี ข้อมูลต้องอาจต้องมาพิจารณา ใช้เลือดออกที่เสียชีวิตทำ  
 Death case conference ปรากฏว่าไม่ใช่ เป็น Doctor Diagnosis และคิดว่าใช่ แต่มาสอบสวนและ Clinical  
 ไม่ได้ สคริปต์พิพัสเช่นเดียวกันกับใช้เลือดออก ใช้เลือดออกสุราษฎร์ธานีต่ำที่สุด เพราะมีการคัดกรองของ  
 สำนักงานสาธารณสุขจังหวัด CBC ไม่เข้าเกณฑ์ Platelet ไม่เข้าเกณฑ์ Clinical ไม่มี

### ตัวแทนศูนย์ควบคุมโรคติดต่อ นำโดยแมลงที่ ๑๑.๓

ข้อมูลที่น่าสนใจมาจาก รง. ๕๐๖ ออนไลน์ ในระบบเฝ้าระวัง สำนักงานสาธารณสุขจังหวัด กงระบาด  
 confirm ข้อมูลแล้วคิดว่าเป็นข้อมูลที่น่าเชื่อถือได้

### ประธาน

DSS รง.๕๐๖ คิดว่าเพิ่มขึ้น แต่การควบคุมโรคยังดำเนินการอยู่

### ตัวแทนผู้อำนวยการโรงพยาบาลสวนสราญรมย์

ชื่นชมการดำเนินที่ผ่านมามาจังหวัดสุราษฎร์ธานี มิติด้านสุขภาพจิตและจิตเวช ปีงบประมาณ ๒๕๖๗ มี  
 ตัวชี้วัด ๙ ตัว จังหวัดสุราษฎร์ธานี ผ่านเกือบทั้งหมด confirm อัตราการฆ่าตัวตายสำเร็จ อัตรา ๘.๘๕ ต่อแสน  
 ประชากร สูงกว่าเกณฑ์ประเทศคือ ไม่เกิน ๘ ต่อแสนประชากร เป็นสิ่งหนึ่งที่ต้องวิเคราะห์หาสาเหตุ

ปี ๒๕๖๘ ในตัวชี้วัดเรื่อง Service plan ตัวชี้วัดที่ ๑๔ อัตราการฆ่าตัวตายสำเร็จ ตัวที่ ๑๖ คนไข้ HIV  
 ได้รับการดูแลต่อเนื่องและไม่ก่อความรุนแรงซ้ำ และตัวชี้วัดที่ ๒๒ ร้อยละของผู้ป่วยติดยาเสพติดเข้าสู่การรักษา  
 และได้รับการติดตาม

ณ วันที่ ๙ ตุลาคม ๒๕๖๗ การโอนการดูแลเรื่องของธัญญารักษ์ของประเทศมาที่กรมสุขภาพจิต  
 โรงพยาบาลจิตเวช ในกรมสุขภาพจิตต้องยกระดับตัวเองเป็น One Stop Service ของการบำบัดโรงพยาบาล  
 ธัญญารักษ์ โรงพยาบาลธัญญารักษ์ต้องสามารถรับเคสที่เป็นสั้ม แดงได้ ที่เป็น Acute care ในส่วนของแผนของ  
 การขับเคลื่อนนโยบายจะผลักดันให้เกิดธัญญารักษ์ของเขตเศรษฐกิจ ฝั่งอันดามันที่โรงพยาบาลเกาะลันตา  
 โรงพยาบาลสวนสราญรมย์จะเป็นธัญญารักษ์ ของเขตสุขภาพที่ ๑๑ ในฝั่งอ่าวไทย เพื่อรองรับนโยบายต้องการ  
 กำลังคนในการดำเนินการปัจจุบันนี้มีการพัฒนาหลักสูตรจิตเวชและยาเสพติด ๔ เดือนทั้ง ๒ สาขาอยู่ในขั้นตอน  
 ของการยื่นสภากาพยาบาลจะสามารถทำได้จริง ประมาณเดือนสิงหาคม ๒๕๖๘ ฝาก โรงพยาบาลชุมชนส่ง  
 บุคลากรมาเพิ่มพูนสมรรถนะในส่วนของการผลักดันนโยบายเรื่องงานสุขภาพจิตเวชเรื่องนี้ มี ๒ วิธีที่สามารถจะ  
 ผลักดันในเรื่องของสุขภาพจิตเสพติดได้ โดยคณะอนุกรรมการขับเคลื่อน พ.ร.บ.สุขภาพจิต โดยมีผู้ว่าราชการ  
 จังหวัดเป็นประธาน นายแพทย์สาธารณสุขจังหวัดเป็นเลขานุการของทีม กับทีมคณะกรรมการศูนย์อำนวยการป้องกัน  
 และปราบปรามยาเสพติดระดับจังหวัดซึ่งต้องทำงานบูรณาการร่วมกัน

### ประธาน

ต้องสื่อสารให้ได้ว่าถ้าจิตเวชกลุ่มสั้ม แดง ทางสาธารณสุขรับ

### ตัวแทนผู้อำนวยการโรงพยาบาลสวนสราญรมย์

คนไข้จิตเวช ถ้าไม่ใช่สั้ม แดง ที่กำลังอาละวาด ถ้าใช้ช่องทาง พ.ร.บ.สุขภาพจิตเป็นช่องทางการนำเข้าได้

ในส่วนของมาตรา ๒๒ มี ๒ เงื่อนไข คือ ๑) มีความเสี่ยงหรือว่ามีภาวะที่จะเป็นอันตรายต่อตัวเขาหรือผู้อื่น ๒) หากไม่ได้อันตรายกับตัวเขาหรือผู้อื่นแต่มีพฤติกรรมที่จำเป็นต้องได้รับการดูแลอย่างเช่น เร่ร่อน ก้าวร้าวผู้อื่น แต่ไม่ได้อาละวาด สามารถใช้มาตรา ๒๒ ในการควบคุมตัวและเข้าสู่สถานพยาบาลหมายถึง เข้าไปเพื่อตรวจ ประเมินเบื้องต้นว่ามี Clinical ทางกายอะไรหรือไม่ ตรวจประเมินเบื้องต้นแล้วไม่ได้มี Clinical ทางกายสามารถ รีเฟอร์มาที่สถานพยาบาลตาม พ.ร.บ.สุขภาพจิต มี ๒ แห่ง คือ โรงพยาบาลสุราษฎร์ธานี และโรงพยาบาลสวน สราญรมย์ ถ้าต้องรีเฟอร์มา Relation เพราะเป็นแหล่งท่องเที่ยว ไม่มีเจ้าภาพ ไม่มีญาติ ก่อวินวายเป็น ปัญหา ติดต่อมาได้ เพราะใช้มาตรา ๒๒ ในเงื่อนไข ๒ คือจำเป็นต้องได้รับการดูแลและมี Set data เอาไว้ว่าเคสนี้ถูก รีเฟอร์มาด้วย พ.ร.บ.สุขภาพจิต มาตรา ๒๒ ด้วย Connection จำเป็นต้องได้รับการดูแล ในพื้นที่ไหน ว่าจะ มีการคืนข้อมูลให้กับทุกจังหวัดอยู่แล้วหลายพื้นที่ นำคนไข้จิตเวชไปนอนที่โรงพยาบาลได้รับการดูแลเรียบร้อยแต่ ว่าชุมชนยังไม่พร้อมในการรับ ในระบบรีเฟอร์คือ ผู้อำนวยการโรงพยาบาลชุมชนประสานในการขอรีเฟอร์ มาที่ โรงพยาบาลสวนสราญรมย์โดยตรงได้ หลังจากที่ผ่านมาไป ๗๒ ชั่วโมง มีปัญหาเรื่องไม่สามารถจำหน่ายได้ด้วยเหตุผล เช่น ยังไม่ได้เตรียมชุมชน หรือกลับไปแล้วไม่มีผู้ดูแล ส่วนนี้ยังรับไว้

#### ผู้อำนวยการโรงพยาบาลเกาะสมุย

เบื้องต้นนายอำเภอเกาะสมุยให้เพื่อเก็บข้อมูลทั้งหมดของเกาะ ในกลุ่มจิตเวชที่ไม่มีญาติจำนวนเท่าไร มาวางแผนปรับปรุงเฉพาะเจาะจง

#### ผู้อำนวยการโรงพยาบาลพนม

๑. ด้านจิตเวชเป็นเรื่องที่ซับซ้อน ต้องใช้การทำงานแบบประสานภารกิจอย่างมากเห็นสมควรในเรื่องของ การดูแลในระยะ Acute care ก่อน มาทบทวนแนวทางที่เคยคุยกัน ได้ทำตามนี้ใหม่ Admit โรงพยาบาล สุราษฎร์ธานี ส่วนใหญ่จะไม่ได้ และรีเฟอร์ไปโรงพยาบาลสราญรมย์จำนวนเท่าไร ส่วนใหญ่รีเฟอร์มาปิด Discharge กลับให้ไปรักษาที่ OPD ของโรงพยาบาลองค์การบริหารส่วนจังหวัด จะกลับลงไปชุมชนอีกครั้ง เสนอ ว่า ตอนนี้มีเปลี่ยนแปลงแนวทางนโยบายหลายอย่าง ในทางปฏิบัติใช้ในทางปฏิบัติเดิมมีประสบความสำเร็จ หรือว่ามีผลในการทำที่ดีแค่ไหน

๒. มินิธัญญรักษ์ ที่โรงพยาบาลท่าโรงช้าง โรงพยาบาลเกาะพะงัน โรงพยาบาลสวนสราญรมย์ ทำอยู่ ส่วน Acute care หาก Sub acute จะไปไหน บางครั้งยังไม่ชัดเจน ต้องมีระยะเวลา Admit เข้าสู่ระบบอย่างน้อย ๑ เดือน ในแง่การบำบัดรักษาเข้าสู่ Process ผ่าน Acute care Long Term Care โดยสมบูรณ์เข้าสู่ชุมชน CBTx หรือศูนย์ฟื้นฟูสุขภาพผู้ติดยาเสพติด ที่ชุมชนหรือองค์กรปกครองส่วนท้องถิ่นเป็นเจ้าภาพ ระบบที่มีอยู่การปฏิบัติ ยังไม่มี

#### นายแพทย์เชี่ยวชาญ (ด้านเวชกรรมป้องกัน) คนที่ ๑

ถ้าบูรณาการโรงพยาบาลสวนสราญรมย์สามารถเชื่อมโยงระบบการดูแลโรคทางกายได้ มีเตียงมาก ศักยภาพเพิ่มขึ้นได้มาก แต่พอติดเรื่องโรคทางกายดูแลไม่ได้ เลยมีปัญหาเรื่องของข้อจำกัด

#### ประธาน

นัดหารือในเรื่องระบบรีเฟอร์

#### มติที่ประชุม รับทราบ

#### ๔.๔ สำนักงานสาธารณสุขอำเภอ

##### สาธารณสุขอำเภอคีรีรัฐนิคม

๑. การโยกย้ายสาธารณสุขอำเภอ นายสุริยา เชื้องช้าง ย้ายไปเป็นสาธารณสุขอำเภอไชยา และ นายบุญธรรม มิ่งแก้ว ย้ายไปเป็นสาธารณสุขอำเภอคีรีรัฐนิคม

๒. เรื่องผู้ป่วยจิตเวชเป็นปัญหาทั้งโรงพยาบาลชุมชน โรงพยาบาลสุราษฎร์ธานี โรงพยาบาลสวนสราญรมย์ สำนักงานสาธารณสุขอำเภอ โรงพยาบาลส่งเสริมสุขภาพตำบล พบปัญหาเช่นกัน ฝาก หาแนวทางแก้ไข

๓. การเตรียมประกวดโรงพยาบาลส่งเสริมสุขภาพตำบลดีเด่น และสำนักงานสาธารณสุขอำเภอดีเด่น ปี ๒๕๖๘ มีมติ รพ.สต.บ้านเขี้ยวหลาน-ไกรสร ให้เตรียมไว้ ปี ๒๕๖๘ เข้าประกวด ซึ่งพื้นที่มีความพร้อม ส่วนของสำนักงานสาธารณสุขอำเภอยังไม่ได้กำหนด

๔. กลุ่มของสาธารณสุขอำเภอกับผู้อำนวยการโรงพยาบาลส่งเสริมสุขภาพตำบล คิดว่าน่าจะมีการจัดประชุมแนวทางการ Authen การ Claim ในช่องทางต่างๆ ให้เป็นแนวทางเดียวกันทั้งจังหวัด ฝาก ผู้เกี่ยวข้อง

๕. หารือ การอนุมัติกองทุนตำบล บางโครงการเสนอนายแพทย์สาธารณสุขจังหวัดผ่านฝ่ายต่างๆ บางโครงการสาธารณสุขอำเภออนุมัติเอง ซึ่งอาจจะรวดเร็ว

๖. หารือ การเบิกจ่ายค่าตอบแทนผู้ควบคุมงานก่อสร้าง เช่น สร้างบ้านพัก สร้าง รพ.สต. แนวทางที่จะเบิกจ่ายที่ถูกต้อง เพื่อทุกหน่วยบริการจะได้ถือปฏิบัติในแนวทางเดียวกัน

๗. รพ.สต. ขอทราบความคืบหน้าการเบิกจ่ายตรงที่ รพ.สต.

## ประธาน

๑. การส่งประกวด รพ.สต.ดีเด่น รอบปรึกษาอีกครึ่งหนึ่ง

๒. การ Authen Claim มอบ กลุ่มงานสุขภาพดิจิทัล

๓. การอนุมัติโครงการงบกองทุนตำบล ขึ้นอยู่ว่าเขียนโครงการได้เร็วมากน้อยแค่ไหนขึ้นอยู่กับพื้นที่เป็น

หลัก

## หัวหน้ากลุ่มงานบริหารทั่วไป

การเบิกจ่ายค่าตอบแทนผู้ควบคุมงาน หัวหน้าควบคุมงาน และกรรมการอื่น โดยหลักการหนังสือฉบับปี ๒๕๖๐ เจตนารมณ์ คือสร้างจูงใจ และกำลังใจในการปฏิบัติหน้าที่ที่แต่งตั้งบุคคลหรือคณะกรรมการ มีหนังสือประกาศออกมา ๒ ฉบับ ล่าสุดหนังสือ ว ๘๕ ต้องดำเนินการตามระเบียบ ในการควบคุมงานมีหัวหน้าควบคุมงาน ให้ได้รับค่าตอบแทนวันละ ๓๕๐ บาทต่อวันต่องาน ต่อวันต่องานหมายความว่า ๑ วันไปแต่ละงาน สามารถเบิกได้ตามระเบียบ เป็นหลักการคือหลักระเบียบกฎหมายความว่าต้องไปหน้างานถึงจะเบิกค่าตอบแทนให้ได้ สำหรับผู้ควบคุมงานที่ไม่ใช่หัวหน้าคือวันละ ๓๐๐ บาทต่อวันต่องาน อาจมีการปรับค่าตอบแทนให้เหมาะสมและจำเป็น ผู้มีอำนาจเป็นหัวหน้าหน่วยงานของรัฐ หัวหน้าหน่วยงานของรัฐภูมิภาค คือผู้ว่าราชการจังหวัด จึงจะมีอำนาจปรับค่าตอบแทนได้ และหากมีการเบิกจ่ายแตกต่างไปจากหนังสือเวียนให้ทำความเข้าใจกับกระทรวงการคลัง

๒. การเบิกจ่ายตรงของ รพ.สต.ทางงานการเงินได้ทำหนังสือไปสำนักงานปลัดกระทรวงและได้ติดตามตอนนี้มีนาร่องแต่ยังไม่สรุป เพราะต้องร่วมกันระหว่างกระทรวงสาธารณสุขและกระทรวงการคลัง

๓. ประเด็นกรณีที่สัญญาสิ้นสุดแล้ว ผู้ควบคุมงานก็ยังสามารเบิกได้ แม้ว่าสัญญาสิ้นสุด เบิกได้จนกว่างานจะแล้วเสร็จ ถ้าไปควบคุมงานจริง

๔. ค่าใช้จ่ายเดินทางไปราชการ ถ้าเข้าเงื่อนไขการเดินทางไปราชการตามพระราชกฤษฎีกาฯ สามารถเบิกได้คนละอย่างกับระเบียบค่าตอบแทน ผู้ควบคุมงาน ส่วนการที่จะเบิกจากต้นสังกัดหรือว่าหน่วยงานที่ได้รับจัดสรรงบประมาณอยู่ที่การตกลงกัน

## สาธารณสุขอำเภอเกาะพะงัน

การเดินทางไปราชการต้องคุยจะให้กันอย่างไร มีขอบเขตกำหนด

## ประธาน

การควบคุมงาน ขึ้นอยู่กับหน่วยงานบอกว่าให้มาเซ็นชื่อทุกวันมาหน้างาน แล้วจะเบิกได้ ถ้าเดินทางอาจต้องมีค่าเดินทาง แต่ได้รับการประสานกันก่อนว่าไปเมื่อไร อย่างไร บ่อยแค่ไหน ต้องมีการพูดคุยกัน

**มติที่ประชุม** รับทราบ

## ๔.๕ โรงพยาบาลส่งเสริมสุขภาพตำบล

### ผู้อำนวยการโรงพยาบาลส่งเสริมสุขภาพตำบลบ้านน้ำหัก

การประกวดโรงพยาบาลส่งเสริมสุขภาพตำบล (รพ.สต.) ดีเด่น ปี ๒๕๖๘ เลือกเป็น รพ.สต. บ้านเขี้ยวหลาน-ไกรสร อำเภอบ้านตาขุน มีความพร้อมที่จะประกวด รพ.สต.ทุกที่ให้การสนับสนุน รพ.สต.บ้านเขี้ยวหลาน-ไกรสร ในการสนับสนุนการประกวด

## ประธาน

ฝาก กลุ่มงานบริหารทั่วไป ประสานกับทางช่างควบคุมงานอีกครั้ง ทางพื้นที่ก็ต้องมีระบบตรวจสอบไว้เป็นหลักฐาน

### หัวหน้ากลุ่มงานพัฒนาคุณภาพและรูปแบบบริการ

๑. การส่งต่อ จะปรับระบบใหม่ทั้งหมด สูดิ คัลย์ Med เด็ก Ortho วันนี้ต้องทำเรื่องสุขภาพจิตจะมีความซับซ้อนแต่มีความจำเป็นโรงพยาบาลสวนสราญรมย์ เป็นส่วนประสานในตรงส่วนนี้ สำนักงานสาธารณสุขจังหวัด เป็น Monitor ให้เห็นจะต้องทำกันอย่างไร เพื่อให้เห็นภาพจังหวัดสุราษฎร์ธานีชัดเจน

๒. วันที่ ๓-๔ ธันวาคม ๒๕๖๗ จะประกวด อสม.ระดับจังหวัด ๑๓ สาขา ๒ วัน ที่โรงแรมนิภาการ์เด็น สาธารณสุขอำเภอเตรียม อสม.ที่จะเข้ามาแข่งขัน

## ประธาน

เพิ่มเข้าไปเรื่องรีเฟอร์สุขภาพจิต อาจจะคุยนอกรอบอีกครั้ง ถ้าคุยประเด็นตรงนี้ ระบบเรียบร้อยจะสื่อสารถึงผู้บริหารอย่างไร ถึงผู้ปฏิบัติในหน่วยงานของพวกเราอย่างไรบ้าง ฝาก นายแพทย์เชี่ยวชาญ (ด้านเวชกรรมป้องกัน) คนที่ ๑ และนางสาวสุวดี

**มติที่ประชุม** รับทราบ

## ๔.๖ กลุ่มงาน

### ๔.๖.๑ การคลอดก่อนกำหนด

#### หัวหน้ากลุ่มงานส่งเสริมสุขภาพ

แนวทางการการป้องกันการคลอดก่อนกำหนด สถานการณ์พบว่า จังหวัดสุราษฎร์ธานี เรื่อง Preterm birth ไม่เคยผ่านเกณฑ์ มี Preterm Labor ค่อนข้างจะเยอะ กลุ่มนี้สามารถที่จะบริหารจัดการได้ โดยแนวทางการประชุมคณะกรรมการ MCH Board จะบริหารจัดการโดยใช้มาตรการ ๓ มาตรการ ในเรื่องการฝากครรภ์เร็ว การมาเร็ว การยับยั้งเร็ว แนวทางการป้องกันการคลอดก่อนกำหนด ในเรื่องการฝากครรภ์ มีการวัดความยาวของปากมดลูก โดยโรงพยาบาลชุมชนทุกแห่งจะต้องวัดความยาวของปากมดลูก ทางหน้าห้องได้ในอายุครรภ์ ๑๘-๒๔ สัปดาห์ ถ้าปากมดลูกน้อยกว่า ๓๐ มม.จะรีเฟอร์ไปโรงพยาบาลแม่ข่าย ให้ไปวัดความยาวปากมดลูก พร้อมทั้งการจ่ายเม็ดโปรเจสโตรเจน ซึ่งตอนนี้โรงพยาบาลแม่ข่ายทั้ง ๕ แห่ง สามารถที่จะจ่ายยาตรงนี้ร่วมด้วยกับการวัดความยาวของปากมดลูก ถ้าทำกระบวนการนี้คิดว่าในเรื่องของการคลอดก่อนกำหนดจะดีขึ้น โดยอาศัยความร่วมมือของศูนย์สุขภาพชุมชนเมือง โรงพยาบาลสุราษฎร์ธานี กำหนดจะมีการจัดอบรมฝึกปฏิบัติให้กับแพทย์ที่เกี่ยวข้องในเรื่องของการวัดความยาวปากมดลูก ในเดือนพฤศจิกายนถึงเดือนธันวาคม ๒๕๖๗

๑๗/โรงพยาบาล...

โรงพยาบาลสุราษฎร์ธานี สามารถจัดบริการได้เนื่องจากทางทีมสูตินรีแพทย์ยินดีให้ความร่วมมือ สัปดาห์ละ ๒ วัน ภายใน ๑ เดือน จะเสร็จสิ้นทั้งจังหวัด

#### หัวหน้ากลุ่มงานการแพทย์แผนไทยและการแพทย์ทางเลือก

ประชาชนสัมพันธ์เรื่องร้านกัญชาที่ขออนุญาตถูกต้องตามกฎหมาย ๒ ปีแล้วจะต้องต่อใบอนุญาต หากไม่ต่อใบอนุญาตภายในวันที่ ๓๑ ธันวาคม ๒๕๖๗ จะต้องถูกยกเลิกโดยสถานการณ์ปัจจุบัน มีร้านกัญชา ๑,๓๐๐ ร้าน โดยเป็นพื้นที่เกาะส่วนใหญ่ รองลงมาคืออำเภอเมืองสุราษฎร์ธานี แจ้งผู้ประกอบการในพื้นที่ประชาชนสัมพันธ์ให้มาต่อใบอนุญาต ค่าคำขอ ๒๐ บาท ค่าต่อใบอนุญาต ๓,๐๐๐ บาท มีอายุได้ ๒ ปี

มติที่ประชุม รับทราบ

ระเบียบวาระที่ ๕ เรื่องเสนอเพื่อพิจารณา

ไม่มี

มติที่ประชุม รับทราบ

ระเบียบวาระที่ ๖ เรื่องอื่น ๆ

ประธาน

๑. การเสนอใบลาที่เป็นอำนาจผู้ว่าราชการจังหวัด ฝาก ให้เขียนว่า เห็นควรอนุญาต อย่าเขียนว่าอนุญาต
๒. การพูดคุยปัญหาในเชิงระบบ ถ้ามาแจ้งคุยกันนอกรอบก่อนแล้วมาพูดในที่ประชุม เพื่อแลกเปลี่ยน

เรียนรู้

มติที่ประชุม รับทราบ

ปิดการประชุม เวลา ๑๖.๑๗ น. นัดประชุมครั้งต่อไป วันที่ ๔ ธันวาคม ๒๕๖๗

(ลงชื่อ) สุรศักดิ์ รัตนเกียรติขจร

(นายสุรศักดิ์ รัตนเกียรติขจร)

เจ้าพนักงานสาธารณสุขชำนาญงาน

ผู้บันทึกรายงานการประชุม

(ลงชื่อ)

ศรุตยา สุทธิรักษ์

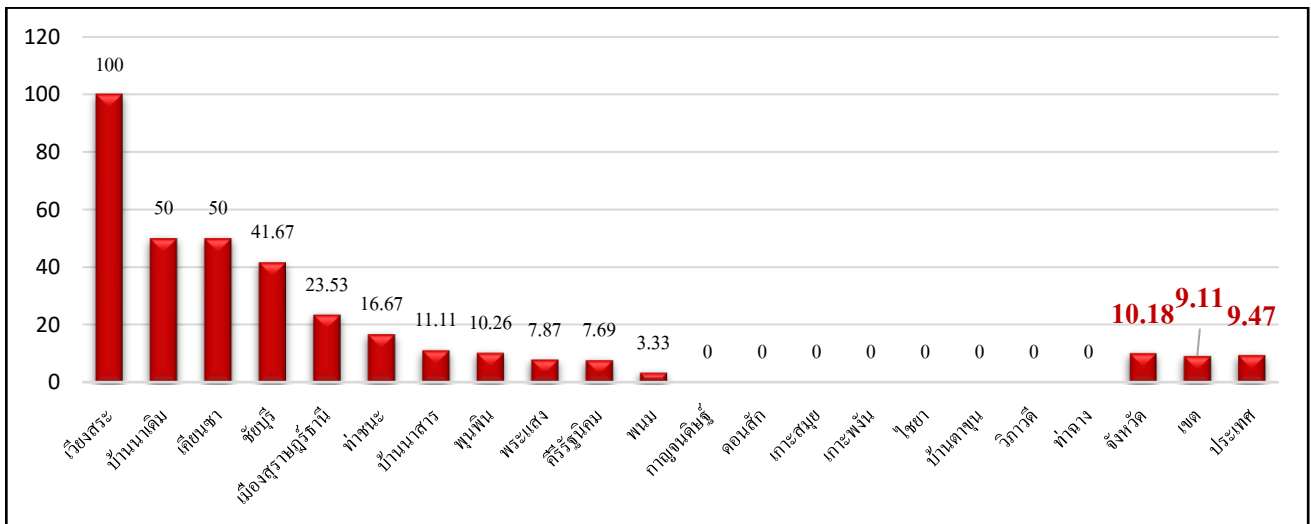
(นายศรุตยา สุทธิรักษ์)

นักวิเคราะห์นโยบายและแผนชำนาญการพิเศษ

ผู้ตรวจรายงานการประชุม

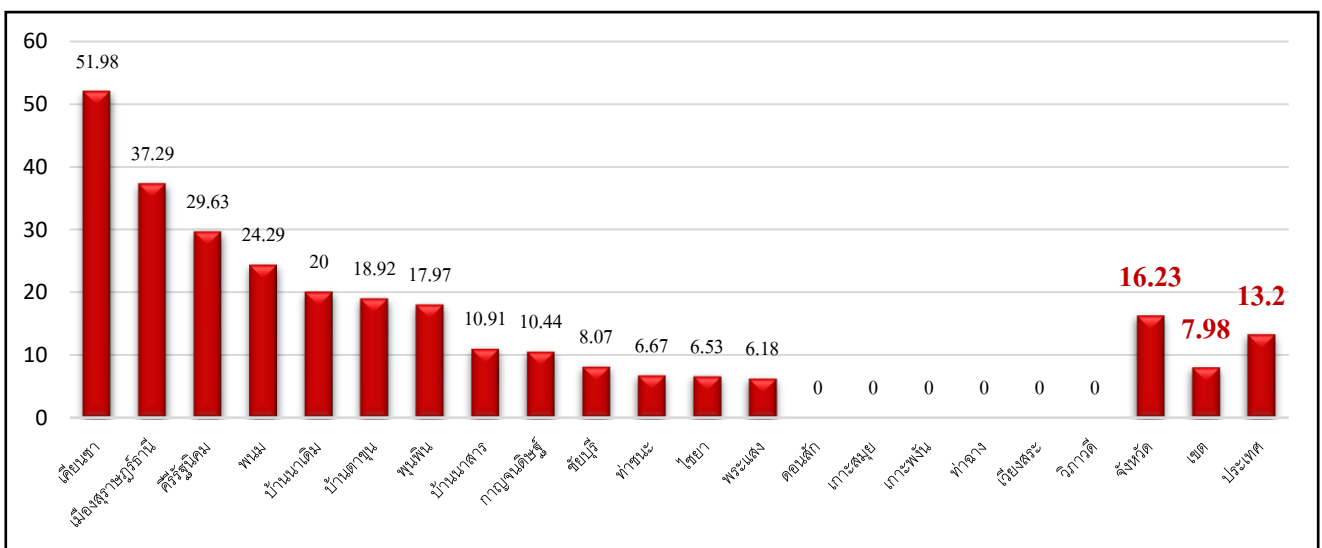
ตัวชี้วัด : ร้อยละการตรวจติดตามยืนยันวินิจฉัยกลุ่มสงสัยป่วยโรคเบาหวาน

| ข้อมูลย้อนหลัง ๓ ปี |       |       | เกณฑ์         | ปีงบประมาณ พ.ศ. ๒๕๖๘ ข้อมูล ณ ๒๙ พฤศจิกายน ๒๕๖๗ |          |       |        |
|---------------------|-------|-------|---------------|---|----------|-------|--------|
| ๒๕๖๕                | ๒๕๖๖  | ๒๕๖๗  |               | อำเภอ   | เป้าหมาย | ผลงาน | ร้อยละ |
| ระดับประเทศ         |       |       | ≥ร้อยละ<br>๗๒ | เมืองสุราษฎร์ธานี                               | ๑๗       | ๔     | ๒๓.๕๓  |
| ๔๕.๗๙               | ๖๘.๔๕ | N/A   |               | กาญจนดิษฐ์                                      | ๒๗       | ๐     | ๐      |
| เขต ๑๑              |       |       |               | ดอนสัก  | ๒        | ๐     | ๐      |
| ๖๗.๓๖               | ๖๙.๕๒ | N/A   |               | เกาะสมุย  | ๐        | ๐     | ๐      |
| จังหวัดสุราษฎร์ธานี |       |       |               | เกาะพะงัน                                       | ๐        | ๐     | ๐      |
| ๔๕.๗๙               | ๔๗.๕๕ | ๔๘.๖๘ |               | ไชยา  | ๓๓       | ๐     | ๐      |
|                     |       |       |               | ท่าชนะ  | ๑๒       | ๒     | ๑๖.๖๗  |
|                     |       |       |               | คีรีรัฐนิคม                                     | ๑๓       | ๑     | ๗.๖๙   |
|                     |       |       |               | บ้านตาขุน                                       | ๒        | ๐     | ๐      |
|                     |       |       |               | พนม   | ๓๐       | ๑     | ๓.๓๓   |
|                     |       |       |               | ท่าฉาง  | ๑        | ๐     | ๐      |
|                     |       |       |               | บ้านนาสาร                                       | ๙        | ๑     | ๑๑.๑๑  |
|                     |       |       |               | บ้านนาเดิม                                      | ๒        | ๑     | ๕๐     |
|                     |       |       |               | เคียนซา   | ๖        | ๓     | ๕๐     |
|                     |       |       |               | เวียงสระ  | ๑        | ๑     | ๑๐๐    |
|                     |       |       |               | พระแสง  | ๘๙       | ๗     | ๗.๘๗   |
|                     |       |       |               | พุนพิน  | ๗๘       | ๘     | ๑๐.๒๖  |
|                     |       |       |               | ชัยบุรี   | ๑๒       | ๕     | ๔๑.๖๗  |
|                     |       |       |               | วิภาวดี   | ๐        | ๐     | ๐      |
|                     |       |       |               | จังหวัด   | ๓๓๔      | ๓๔    | ๑๐.๑๘  |
|                     |       |       | เขต           | ๑,๘๑๒   | ๑๖๕      | ๙.๑๑  |        |
|                     |       |       | ประเทศ        | ๒๖,๑๐๖  | ๒,๔๗๓    | ๙.๔๗  |        |

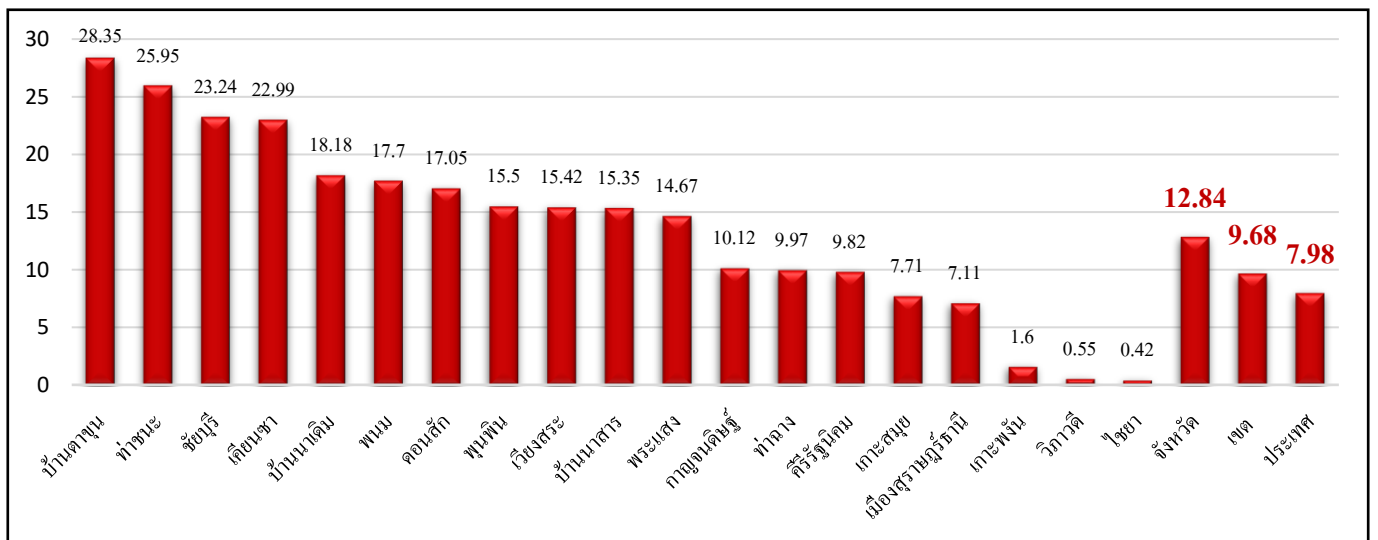




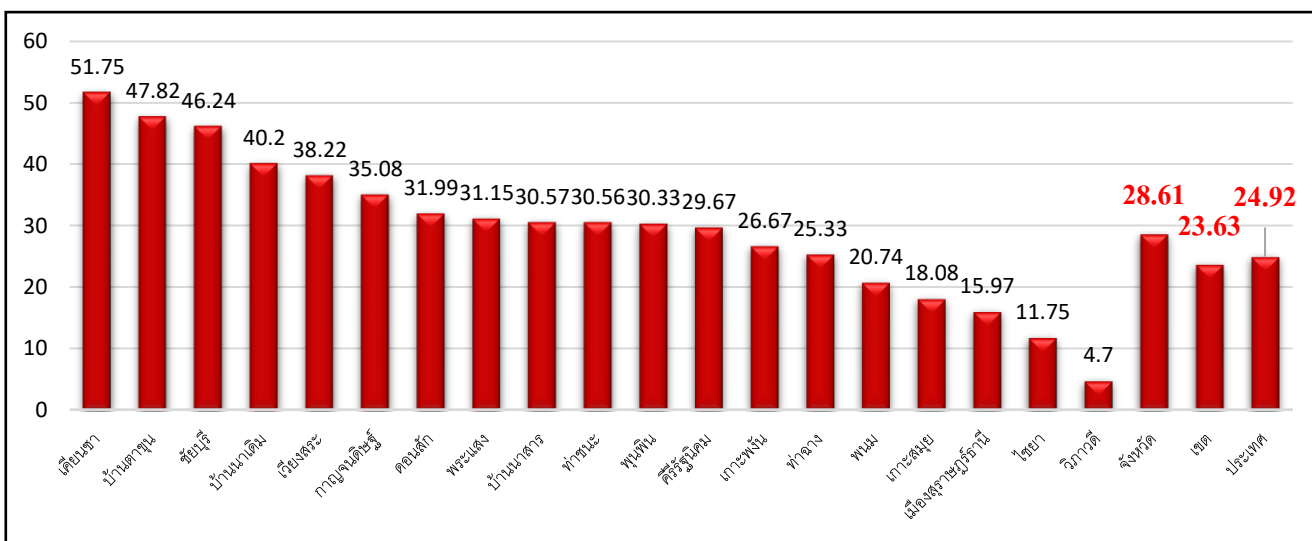
| ตัวชี้วัด : ร้อยละการตรวจติดตามยืนยันวินิจฉัยกลุ่มสงสัยป่วยโรคความดันโลหิตสูง |       |       |            |   |          |       |        |
|---|-------|-------|------------|---|----------|-------|--------|
| ข้อมูลย้อนหลัง ๓ ปี   |       |       | เกณฑ์      | ปีงบประมาณ พ.ศ. ๒๕๖๘ ข้อมูล ณ ๒๙ พฤศจิกายน ๒๕๖๗ |          |       |        |
| ๒๕๖๕  | ๒๕๖๖  | ๒๕๖๗  |            | อำเภอ   | เป้าหมาย | ผลงาน | ร้อยละ |
|   |       |       | ≥ร้อยละ ๘๕ | เมืองสุราษฎร์ธานี                               | ๑๑๘      | ๔๔    | ๓๗.๒๙  |
| ๙๑.๔๘   | ๙๐.๖๓ | N/A   |            | กาญจนดิษฐ์                                      | ๒๔๙      | ๒๖    | ๑๐.๔๔  |
| เขต ๑๑  |       |       |            | ดอนสัก  | ๖        | ๐     | ๐      |
| ๙๖.๗๓   | ๙๔.๒๙ | N/A   |            | เกาะสมุย  | ๐        | ๐     | ๐      |
| จังหวัดสุราษฎร์ธานี   |       |       |            | เกาะพะงัน                                       | ๐        | ๐     | ๐      |
| ๙๖.๖๖   | ๘๘.๙๘ | ๗๐.๗๗ |            | ไชยา  | ๓๓๗      | ๒๒    | ๖.๕๓   |
|   |       |       |            | ท่าชนะ  | ๑๒๐      | ๘     | ๖.๖๗   |
|   |       |       |            | คีรีรัฐนิคม                                     | ๕๔       | ๑๖    | ๒๙.๖๓  |
|   |       |       |            | บ้านตาขุน                                       | ๓๗       | ๗     | ๑๘.๙๒  |
|   |       |       |            | พนม   | ๑๔๐      | ๓๔    | ๒๔.๒๙  |
|   |       |       |            | ท่าฉาง  | ๓        | ๐     | ๐      |
|   |       |       |            | บ้านนาสาร                                       | ๕๕       | ๖     | ๑๐.๙๑  |
|   |       |       |            | บ้านนาเดิม                                      | ๒๐       | ๔     | ๒๐     |
|   |       |       |            | เคียนซา   | ๑๗๗      | ๙๒    | ๕๑.๙๘  |
|   |       |       |            | เวียงสระ  | ๗        | ๐     | ๐      |
|   |       |       |            | พระแสง  | ๓๗๒      | ๒๓    | ๖.๑๘   |
|   |       |       |            | พุนพิน  | ๓๘๔      | ๖๙    | ๑๗.๙๗  |
|   |       |       |            | ชัยบุรี   | ๑๖๑      | ๑๓    | ๘.๐๗   |
|   |       |       |            | วิภาวดี   | ๓        | ๐     | ๐      |
|   |       |       |            | จังหวัด   | ๒,๒๔๓    | ๓๖๔   | ๑๖.๒๓  |
|   |       |       |            | เขต   | ๙,๔๘๘    | ๗๕๗   | ๗.๙๘   |
|   |       |       | ประเทศ     | ๑๒๗,๐๑๔   | ๑๖,๗๖๖   | ๑๓.๒๐ |        |



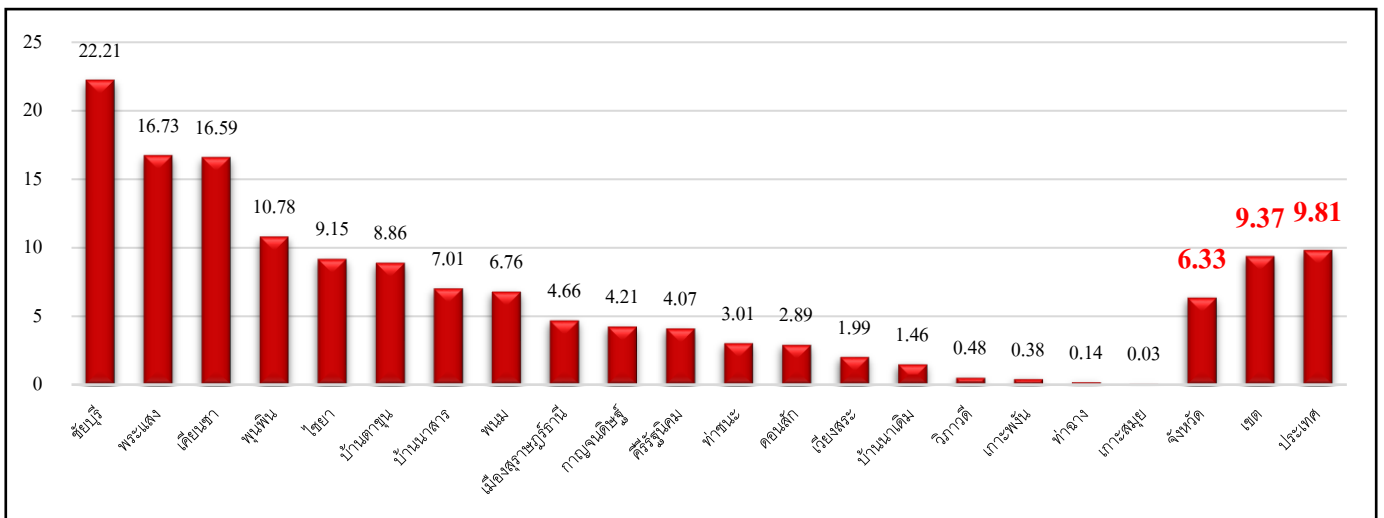
| ตัวชี้วัด : ร้อยละผู้ป่วยโรคเบาหวานที่ควบคุมระดับน้ำตาลได้ดี |       |       |               |   |          |       |
|--|-------|-------|---------------|---|----------|-------|
| ข้อมูลย้อนหลัง ๓ ปี  |       |       | เกณฑ์         | ปีงบประมาณ พ.ศ. ๒๕๖๘ ข้อมูล ณ ๒๙ พฤศจิกายน ๒๕๖๗ |          |       |
| ๒๕๖๕   | ๒๕๖๖  | ๒๕๖๗  |               | อำเภอ   | เป้าหมาย | ผลงาน |
| ระดับประเทศ  |       |       | ≥ร้อยละ<br>๔๐ | เมืองสุราษฎร์ธานี                               | ๘,๔๑๓    | ๕๙๘   |
| ๓๐.๔๑  | ๓๓.๑๑ | ๓๕.๔๘ |               | กาญจนดิษฐ์                                      | ๖,๐๕๗    | ๖๑๓   |
| เขต ๑๑   |       |       |               | ดอนสัก  | ๒,๑๘๘    | ๓๗๓   |
| ๓๔.๙๑  | ๓๖.๘๑ | ๓๙.๗๕ |               | เกาะสมุย  | ๔,๑๘๗    | ๓๒๓   |
| จังหวัดสุราษฎร์ธานี  |       |       |               | เกาะพะงัน                                       | ๑,๐๐๓    | ๑๖    |
| ๓๘.๑๖  | ๔๑.๕๙ | ๔๕.๔๘ |               | ไชยา  | ๓,๐๗๕    | ๑๓    |
|  |       |       |               | ท่าชนะ  | ๒,๖๕๕    | ๖๘๙   |
|  |       |       |               | คีรีรัฐนิคม                                     | ๒,๓๔๒    | ๒๓๐   |
|  |       |       |               | บ้านตาขุน                                       | ๘๓๖      | ๒๓๗   |
|  |       |       |               | พนม   | ๑,๙๓๒    | ๓๔๒   |
|  |       |       |               | ท่าฉาง  | ๒,๒๐๗    | ๒๒๐   |
|  |       |       |               | บ้านนาสาร                                       | ๔,๖๒๕    | ๗๑๐   |
|  |       |       |               | บ้านนาเดิม                                      | ๑,๕๑๘    | ๒๗๖   |
|  |       |       |               | เคียนซา   | ๒,๖๘๐    | ๖๑๖   |
|  |       |       |               | เวียงสระ  | ๓,๕๘๐    | ๕๕๒   |
|  |       |       |               | พระแสง  | ๓,๕๕๒    | ๕๒๑   |
|  |       |       |               | พุนพิน  | ๕,๖๗๑    | ๘๗๙   |
|  |       |       |               | ชัยบุรี   | ๑,๓๐๘    | ๓๐๔   |
|  |       |       |               | วิภาวดี   | ๗๒๓      | ๔     |
|  |       |       |               | จังหวัด   | ๕๘,๕๕๒   | ๗,๕๑๖ |
|  |       |       | เขต           | ๒๔๐,๐๑๘   | ๒๓,๒๓๗   |       |
|  |       |       | ประเทศ        | ๓,๕๔๓,๐๒๒                                       | ๒๘๒,๗๕๒  |       |



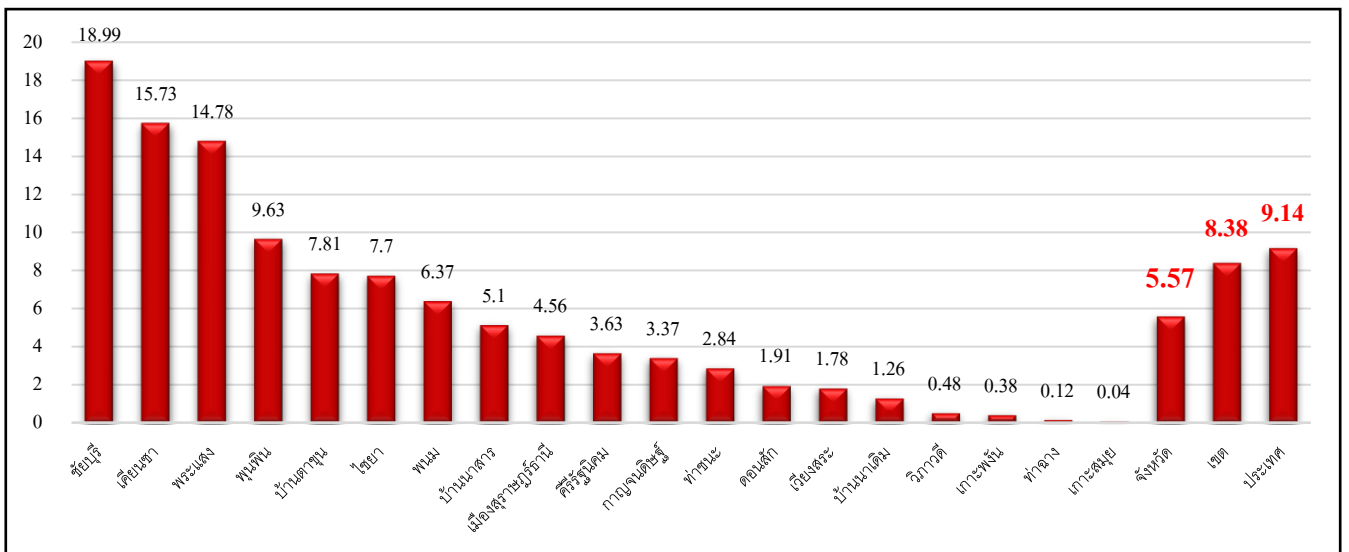
| ตัวชี้วัด : ร้อยละผู้ป่วยโรคความดันโลหิตสูงที่ควบคุมความดันโลหิตได้ดี |       |       |               |   |           |        |        |
|---|-------|-------|---------------|---|-----------|--------|--------|
| ข้อมูลย้อนหลัง ๓ ปี   |       |       | เกณฑ์         | ปีงบประมาณ พ.ศ. ๒๕๖๘ ข้อมูล ณ ๒๙ พฤศจิกายน ๒๕๖๗ |           |        |        |
| ๒๕๖๕  | ๒๕๖๖  | ๒๕๖๗  |               | อำเภอ   | เป้าหมาย  | ผลงาน  | ร้อยละ |
| ระดับประเทศ   |       |       | ≥ร้อยละ<br>๖๐ | เมืองสุราษฎร์ธานี                               | ๑๗,๗๒๘    | ๒,๘๓๑  | ๑๕.๙๗  |
| ๕๓.๑๖   | ๕๑.๘๒ | ๕๗.๖๑ |               | กาญจนดิษฐ์                                      | ๑๔,๒๕๑    | ๔,๙๙๙  | ๓๕.๐๘  |
| เขต ๑๑  |       |       |               | ดอนสัก  | ๔,๔๐๗     | ๑,๔๑๐  | ๓๑.๙๙  |
| ๕๕.๒๗   | ๕๖.๐๑ | ๕๗.๔๗ |               | เกาะสมุย  | ๗,๒๖๓     | ๑,๓๑๓  | ๑๘.๐๘  |
| จังหวัดสุราษฎร์ธานี   |       |       |               | เกาะพะงัน                                       | ๑,๙๘๗     | ๕๓๐    | ๒๖.๖๗  |
| ๖๒.๒๙   | ๖๐.๓๐ | ๖๑.๘๖ |               | ไชยา  | ๗,๒๑๔     | ๘๔๘    | ๑๑.๗๕  |
|   |       |       |               | ท่าชนะ  | ๖,๓๓๕     | ๑,๙๓๖  | ๓๐.๕๖  |
|   |       |       |               | คีรีรัฐนิคม                                     | ๕,๙๐๕     | ๑,๗๕๒  | ๒๙.๖๗  |
|   |       |       |               | บ้านตาขุน                                       | ๑,๗๑๙     | ๘๒๒    | ๔๗.๘๒  |
|   |       |       |               | พนม   | ๔,๐๗๔     | ๘๔๕    | ๒๐.๗๔  |
|   |       |       |               | ท่าฉาง  | ๔,๗๓๓     | ๑,๑๙๙  | ๒๕.๓๓  |
|   |       |       |               | บ้านนาสาร                                       | ๙,๗๖๙     | ๒,๙๘๖  | ๓๐.๕๗  |
|   |       |       |               | บ้านนาเดิม                                      | ๓,๖๑๒     | ๑,๔๕๒  | ๔๐.๒   |
|   |       |       |               | เคียนซา   | ๕,๕๒๘     | ๒,๘๖๑  | ๕๑.๗๕  |
|   |       |       |               | เวียงสระ  | ๗,๕๒๗     | ๒,๘๗๗  | ๓๘.๒๒  |
|   |       |       |               | พระแสง  | ๗,๖๐๕     | ๒,๓๖๙  | ๓๑.๑๕  |
|   |       |       |               | พุนพิน  | ๑๑,๗๕๙    | ๓,๕๖๖  | ๓๐.๓๓  |
|   |       |       |               | ชัยบุรี   | ๒,๙๙๓     | ๑,๓๘๔  | ๔๖.๒๔  |
|   |       |       |               | วิภาวดี   | ๑,๖๑๖     | ๗๖     | ๔.๗    |
|   |       |       |               | จังหวัด   | ๑๒๖,๐๒๕   | ๓๖,๐๕๖ | ๒๘.๖๑  |
|   |       |       | เขต           | ๕๑๖,๔๓๐   | ๑๒๒,๐๕๑   | ๒๓.๖๓  |        |
|   |       |       | ประเทศ        | ๗,๑๐๙,๐๙๖                                       | ๑,๗๗๑,๘๗๕ | ๒๔.๙๒  |        |



| ตัวชี้วัด : ร้อยละของประชากรอายุ ๓๕ ปีขึ้นไปที่ได้รับการคัดกรองเพื่อวินิจฉัยเบาหวาน |       |       |            |   |           |         |        |
|---|-------|-------|------------|---|-----------|---------|--------|
| ข้อมูลย้อนหลัง ๓ ปี   |       |       | เกณฑ์      | ปีงบประมาณ พ.ศ. ๒๕๖๘ ข้อมูล ณ ๒๙ พฤศจิกายน ๒๕๖๗ |           |         |        |
| ๒๕๖๕  | ๒๕๖๖  | ๒๕๖๗  |            | อำเภอ   | เป้าหมาย  | ผลงาน   | ร้อยละ |
| ระดับประเทศ   |       |       | ≥ร้อยละ ๙๐ | เมืองสุราษฎร์ธานี                               | ๗๑,๒๙๕    | ๓,๓๒๒   | ๔.๖๖   |
| ๘๔.๗๓   | ๗๗.๘๖ | ๗๑.๔๕ |            | กาญจนดิษฐ์                                      | ๕๐,๒๒๙    | ๒,๑๑๖   | ๔.๒๑   |
| เขต ๑๑  |       |       |            | ดอนสัก  | ๑๕,๑๕๐    | ๔๓๘     | ๒.๘๙   |
| ๘๕.๑๐   | ๗๗.๓๑ | ๗๔.๐๔ |            | เกาะสมุย  | ๒๓,๔๐๘    | ๘       | ๐.๐๓   |
| จังหวัดสุราษฎร์ธานี   |       |       |            | เกาะพะงัน                                       | ๖,๕๕๐     | ๒๕      | ๐.๓๘   |
| ๘๗.๑๒   | ๖๙.๒๗ | ๗๐.๖๔ |            | ไชยา  | ๒๑,๒๔๓    | ๑,๙๔๓   | ๙.๑๕   |
|   |       |       |            | ท่าชนะ  | ๒๓,๕๒๓    | ๗๐๘     | ๓.๐๑   |
|   |       |       |            | คีรีรัฐนิคม                                     | ๑๘,๓๑๐    | ๗๔๕     | ๔.๐๗   |
|   |       |       |            | บ้านตาขุน                                       | ๖,๖๖๙     | ๕๙๑     | ๘.๘๖   |
|   |       |       |            | พนม   | ๑๕,๖๑๕    | ๑,๐๕๖   | ๖.๗๖   |
|   |       |       |            | ท่าฉาง  | ๑๖,๑๐๒    | ๒๒      | ๐.๑๔   |
|   |       |       |            | บ้านนาสาร                                       | ๒๘,๖๖๐    | ๒,๐๐๙   | ๗.๐๑   |
|   |       |       |            | บ้านนาเดิม                                      | ๑๐,๑๓๗    | ๑๔๘     | ๑.๔๖   |
|   |       |       |            | เคียนซา   | ๑๘,๖๐๒    | ๓,๐๘๖   | ๑๖.๕๙  |
|   |       |       |            | เวียงสระ  | ๒๖,๕๗๕    | ๕๓๐     | ๑.๙๙   |
|   |       |       |            | พระแสง  | ๒๖,๐๒๔    | ๔,๓๕๓   | ๑๖.๗๓  |
|   |       |       |            | พุนพิน  | ๓๖,๗๑๕    | ๓,๙๕๗   | ๑๐.๗๘  |
|   |       |       |            | ชัยบุรี   | ๙,๙๑๘     | ๒,๒๐๓   | ๒๒.๒๑  |
|   |       |       |            | วิภาวดี   | ๖,๒๘๓     | ๓๐      | ๐.๔๘   |
|   |       |       |            | จังหวัด   | ๔๓๐,๙๙๘   | ๒๗,๒๙๐  | ๖.๓๓   |
|   |       |       |            | เขต   | ๑,๗๒๕,๒๙๙ | ๑๖๑,๖๓๓ | ๙.๓๗   |
|   |       |       | ประเทศ     | ๒๒,๘๖๙,๕๒๙                                      | ๒,๒๔๒,๕๐๕ | ๙.๘๑    |        |



| ตัวชี้วัด : ร้อยละของประชากรอายุ ๓๕ ปีขึ้นไปที่ได้รับการคัดกรองเพื่อวินิจฉัยโรคความดันโลหิตสูง |       |       |            |   |           |        |        |
|--|-------|-------|------------|---|-----------|--------|--------|
| ข้อมูลย้อนหลัง ๓ ปี  |       |       | เกณฑ์      | ปีงบประมาณ พ.ศ. ๒๕๖๘ ข้อมูล ณ ๒๙ พฤศจิกายน ๒๕๖๗ |           |        |        |
| ๒๕๖๕   | ๒๕๖๖  | ๒๕๖๗  |            | อำเภอ   | เป้าหมาย  | ผลงาน  | ร้อยละ |
| ระดับประเทศ  |       |       | ≥ร้อยละ ๙๐ | เมืองสุราษฎร์ธานี                               | ๖๒,๓๒๖    | ๒,๘๔๑  | ๔.๕๖   |
| ๘๕.๔๗  | ๗๖.๙๐ | ๗๒.๐๗ |            | กาญจนดิษฐ์                                      | ๔๒,๒๔๖    | ๑,๔๒๕  | ๓.๓๗   |
| เขต ๑๑   |       |       |            | ดอนสัก  | ๑๒,๙๖๑    | ๒๔๘    | ๑.๙๑   |
| ๘๔.๘๗  | ๗๖.๕๑ | ๗๓.๓๐ |            | เกาะสมุย  | ๒๐,๓๙๘    | ๘      | ๐.๐๔   |
| จังหวัดสุราษฎร์ธานี  |       |       |            | เกาะพะงัน                                       | ๕,๕๖๙     | ๒๑     | ๐.๓๘   |
| ๘๗.๑๔  | ๖๘.๘๔ | ๖๙.๖  |            | ไชยา  | ๑๗,๑๔๖    | ๑,๓๒๑  | ๗.๗    |
|  |       |       |            | ท่าชนะ  | ๑๙,๙๒๙    | ๕๖๖    | ๒.๘๔   |
|  |       |       |            | คีรีรัฐนิคม                                     | ๑๔,๗๖๗    | ๕๓๖    | ๓.๖๓   |
|  |       |       |            | บ้านตาขุน                                       | ๕,๗๙๐     | ๔๕๒    | ๗.๘๑   |
|  |       |       |            | พนม   | ๑๓,๕๑๐    | ๘๖๑    | ๖.๓๗   |
|  |       |       |            | ท่าฉาง  | ๑๓,๖๑๕    | ๑๗     | ๐.๑๒   |
|  |       |       |            | บ้านนาสาร                                       | ๒๓,๕๕๘    | ๑,๒๐๒  | ๕.๑    |
|  |       |       |            | บ้านนาเดิม                                      | ๘,๐๗๕     | ๑๐๒    | ๑.๒๖   |
|  |       |       |            | เคียนซา   | ๑๕,๗๙๑    | ๒,๔๘๔  | ๑๕.๗๓  |
|  |       |       |            | เวียงสระ  | ๒๒,๗๐๓    | ๔๐๕    | ๑.๗๘   |
|  |       |       |            | พระแสง  | ๒๒,๐๖๘    | ๓,๒๖๒  | ๑๔.๗๘  |
|  |       |       |            | พุนพิน  | ๓๐,๗๕๖    | ๒,๙๖๑  | ๙.๖๓   |
|  |       |       |            | ชัยบุรี   | ๘,๒๗๖     | ๑,๕๗๒  | ๑๘.๙๙  |
|  |       |       |            | วิภาวดี   | ๕,๓๘๑     | ๒๖     | ๐.๔๘   |
|  |       |       |            | จังหวัด   | ๓๖๔,๘๖๕   | ๒๐,๓๑๐ | ๕.๕๗   |
|  |       |       | เขต        | ๑,๔๕๕,๓๔๐                                       | ๑๒๒,๐๒๙   | ๘.๓๘   |        |
|  |       |       | ประเทศ     | ๑๙,๔๑๗,๔๒๕                                      | ๑,๗๗๕,๕๒๕ | ๙.๑๔   |        |



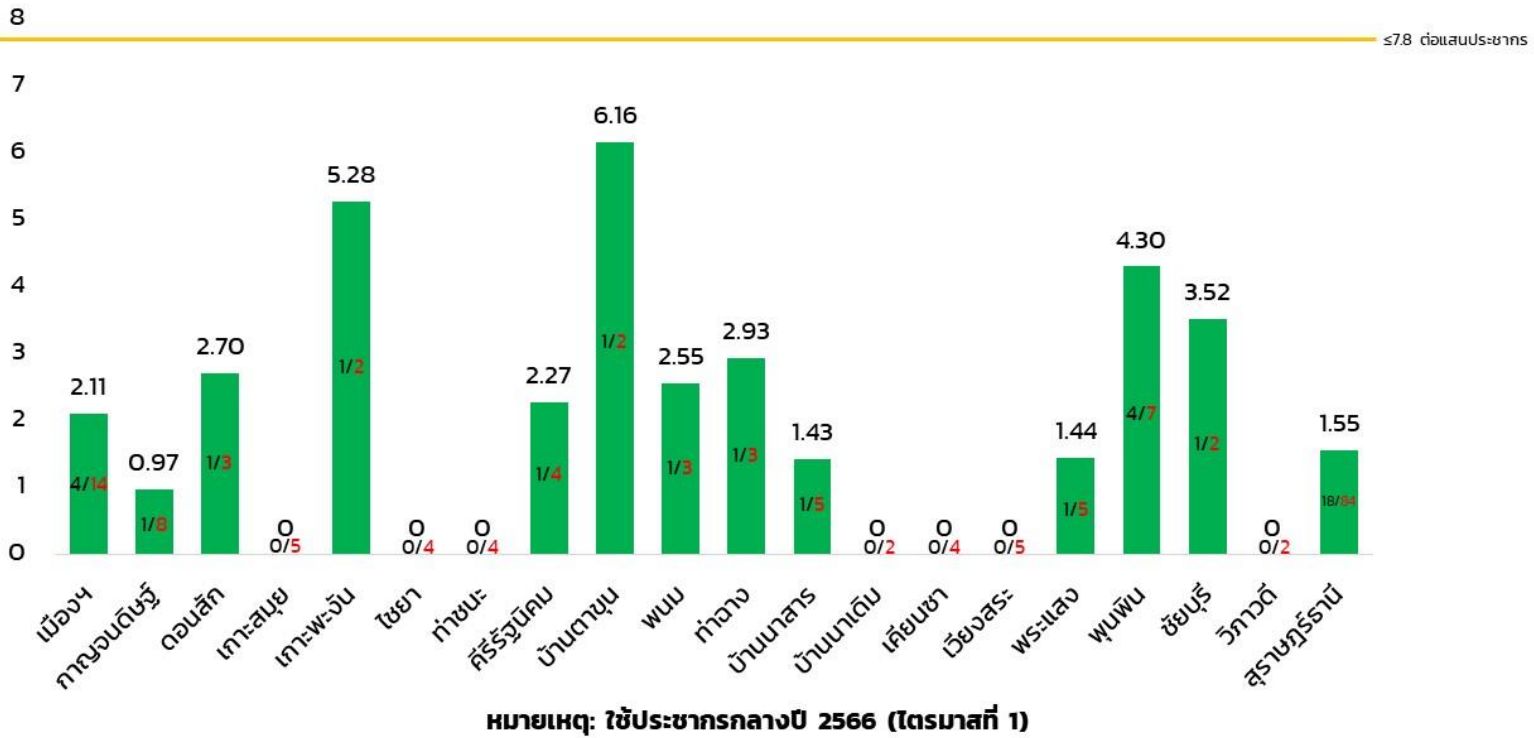
อัตราการฆ่าตัวตายสำเร็จ (<math>\leq 7.8</math> ต่อแสนประชากร)  
จังหวัดสุราษฎร์ธานี ปีงบประมาณ ๒๕๖๘ (๒ เดือน: ตุลาคม-พฤศจิกายน ๒๕๖๗)

ตัวชี้วัด: อัตราการฆ่าตัวตายสำเร็จ (<math>\leq 7.8</math> ต่อแสนประชากร)

| อำเภอ           | ผลการดำเนินงาน ๓ ปี ย้อนหลัง                               |  |  | ปีงบประมาณ ๒๕๖๘ (๒ เดือน: ตุลาคม-พฤศจิกายน ๒๕๖๗) |       |  |
|-----------------|--|--|--|--|-------|--|
|                 | ๒๕๖๕<br>อัตรา<br>(<math>\leq 7.8</math> ต่อ<br>แสนประชากร) | ๒๕๖๖<br>อัตรา<br>(<math>\leq 7.8</math> ต่อ<br>แสนประชากร) | ๒๕๖๗<br>อัตรา<br>(<math>\leq 7.8</math> ต่อ<br>แสนประชากร) | เป้าหมาย<br>(จำนวนตาย/เสียชีวิตไม่เกิน)          | ผลงาน | อัตรา<br>(<math>\leq 7.8</math> ต่อแสนประชากร) |
| เมืองฯ          | ๘.๕๓   | ๘.๔๒   | ๙.๔๘   | ๑๔   | ๔     | ๒.๑๑   |
| กาญจนดิษฐ์      | ๑๑.๑๐  | ๑๐.๙๙  | ๙.๗๔   | ๘  | ๑     | ๐.๙๗   |
| ดอนสัก          | ๕.๔๑   | ๘.๑๒   | ๒.๗๐   | ๓  | ๑     | ๒.๗๐   |
| เกาะสมุย        | ๘.๗๙   | ๗.๔๑   | ๑๑.๘๖  | ๕  | ๐     | ๐  |
| เกาะพะงัน       | ๐  | ๐  | ๑๕.๘๔  | ๒  | ๑     | ๕.๒๘   |
| ไชยา            | ๗.๗๓   | ๑๕.๔๙  | ๑๑.๖๒  | ๔  | ๐     | ๐  |
| ท่าชนะ          | ๙.๑๖   | ๙.๑๔   | ๑๐.๙๗  | ๔  | ๐     | ๐  |
| คีรีรัฐนิคม     | ๑๑.๓๑  | ๖.๗๙   | ๖.๘๑   | ๔  | ๑     | ๒.๒๗   |
| บ้านตาขุน       | ๑๒.๔๔  | ๖.๒๓   | ๓๐.๗๘  | ๒  | ๑     | ๖.๑๖   |
| พนม             | ๑๕.๔๑  | ๐  | ๑๗.๘๔  | ๓  | ๑     | ๒.๕๕   |
| ท่าฉาง          | ๒.๙๔   | ๒.๙๒   | ๐  | ๓  | ๑     | ๒.๙๓   |
| บ้านนาสาร       | ๑๗.๑๒  | ๘.๕๙   | ๑๔.๓๓  | ๕  | ๑     | ๑.๔๓   |
| บ้านนาเดิม      | ๒๐.๗๔  | ๒๙.๐๗  | ๑๒.๓๕  | ๒  | ๐     | ๐  |
| เคียนซา         | ๑๒.๓๓  | ๑๒.๓๐  | ๔.๑๑   | ๔  | ๐     | ๐  |
| เวียงสระ        | ๘.๐๖   | ๑๑.๒๕  | ๑๒.๓๓  | ๕  | ๐     | ๐  |
| พระแสง          | ๘.๖๗   | ๒๑.๖๕  | ๑๒.๙๘  | ๕  | ๑     | ๑.๔๔   |
| พุนพิน          | ๑๑.๘๐  | ๑๔.๙๖  | ๑๓.๙๖  | ๗  | ๔     | ๔.๓๐   |
| - รพ.พุนพิน     | ๙.๘๖   | ๑๓.๘๐  | ๑๙.๖๓  | ๔  | ๒     | ๓.๙๓   |
| - รพ.ท่าโรงช้าง | ๑๔.๑๓  | ๑๘.๙๖  | ๗.๑๑   | ๓  | ๒     | ๔.๗๔   |
| ชัยบุรี         | ๗.๑๑   | ๑๐.๕๙  | ๑๐.๕๕  | ๒  | ๑     | ๓.๕๒   |
| วิภาวดี         | ๐  | ๐  | ๑๒.๗๖  | ๒  | ๐     | ๐  |
| รวม             | ๙.๙๑   | ๑๐.๕๒  | ๑๐.๙๓  | ๘๔   | ๑๘    | ๑.๕๕   |

หมายเหตุ: อัตราการฆ่าตัวตายสำเร็จ (๒ เดือน: ตุลาคม-พฤศจิกายน ๒๕๖๗) ใช้ประชากรกลางปี ๒๕๖๖

**อัตราการฆ่าตัวตายสำเร็จ ( $\leq 7.8$  ต่อแสนประชากร)**  
**จังหวัดสุราษฎร์ธานี ปีงบประมาณ พ.ศ. 2568 (2 เดือน: ตุลาคม-พฤศจิกายน 2567)**



โครงการคัดกรองมะเร็งเต้านมโดยเครื่องเอกซเรย์เต้านมเคลื่อนที่ (Mammogram) ในสตรีกลุ่มเสี่ยงและด้อยโอกาส  
๔ หน่วย ๔ ภาค ทั่วประเทศ เฉลิมพระเกียรติพระบาทสมเด็จพระเจ้าอยู่หัว เนื่องในโอกาสพระราชพิธีมหามงคล  
เฉลิมพระชนมพรรษา ๖ รอบ ๒๘ กรกฎาคม ๒๕๖๗ จังหวัดสุราษฎร์ธานี

มูลนิธิกาญจนบารมีร่วมกับจังหวัดสุราษฎร์ธานี จัดกิจกรรมคัดกรองมะเร็งเต้านมโดยเครื่องเอกซเรย์  
เต้านมเคลื่อนที่(Mammogram) ในสตรีกลุ่มเสี่ยงและด้อยโอกาส เฉลิมพระเกียรติฯ โดยจัดกิจกรรมใน 12 อำเภอ  
ระหว่างวันที่ 20 มกราคม - 21 กุมภาพันธ์ 2568 ดังนี้

| ลำดับ | วัน เดือน ปี       | อำเภอที่ดำเนินการ/<br>สถานที่                    | อำเภอที่<br>ร่วมส่งเคส | รังสีแพทย์<br>(2 คน/วัน)                | ศัลยแพทย์/สูติรีแพทย์/แพทย์<br>เวชศาสตร์ทั่วไป (2 คน/วัน) |
|-------|--------------------|--|------------------------|---|---|
| 1     | 20 มกราคม 2568     | พระแสง/ อาคาร<br>อเนกประสงค์เทศบาลตำบล           | ชัยบุรี                | -มูลนิธิฯ 1 คน<br>-รพ.เวียงสระ 1 คน     | -มูลนิธิฯ 1 คน<br>-รพ.พระแสง 1 คน                         |
| 2     | 21 มกราคม 2568     | ย่านดินแดง                                       | -                      | -มูลนิธิฯ 1 คน<br>-รพ.เวียงสระ 1 คน     | -มูลนิธิฯ 1 คน<br>-รพ.พระแสง 1 คน                         |
| 3     | 22 มกราคม 2568     | เวียงสระ /โรงพยาบาล<br>สมเด็จพระยุพราชเวียงสระ   | ชัยบุรี                | -มูลนิธิฯ 1 คน<br>-รพ.เวียงสระ 1 คน     | -มูลนิธิฯ 1 คน<br>-รพ.เวียงสระ 1 คน                       |
| 4     | 23 มกราคม 2568     | (พิธีเปิดระดับจังหวัด)                           | -                      | -มูลนิธิฯ 1 คน<br>-รพ.เวียงสระ 1 คน     | -มูลนิธิฯ 1 คน<br>-รพ.เวียงสระ 1 คน                       |
| 5     | 24 มกราคม 2568     | บ้านนาสาร /ศาลา<br>ประชาคมที่ว่าการอำเภอ         | บ้านนาเดิม             | -มูลนิธิฯ 1 คน<br>-รพ.กาญจนดิษฐ์ 1 คน   | -มูลนิธิฯ 1 คน<br>-บ้านนาสาร 1 คน                         |
| 6     | 27 มกราคม 2568     | บ้านนาสาร  | -                      | -มูลนิธิฯ 1 คน<br>-รพ.กาญจนดิษฐ์ 1 คน   | -มูลนิธิฯ 1 คน<br>-บ้านนาสาร 1 คน                         |
| 7     | 28 มกราคม 2568     | กาญจนดิษฐ์/สโมสรรวมใจ<br>อำเภอกาญจนดิษฐ์         | ดอนสัก                 | -มูลนิธิฯ 1 คน<br>-รพ.กาญจนดิษฐ์ 1 คน   | -มูลนิธิฯ 1 คน<br>-รพ.กาญจนดิษฐ์ 1 คน                     |
| 8     | 29 มกราคม 2568     |  | ดอนสัก                 | -มูลนิธิฯ 1 คน<br>-รพ.กาญจนดิษฐ์ 1 คน   | -มูลนิธิฯ 1 คน<br>-รพ.กาญจนดิษฐ์ 1 คน                     |
| 9     | 30 มกราคม 2568     | พุนพิน / สหกรณ์สุราษฎร์<br>ธานี (co-op)          | เมือง                  | -มูลนิธิฯ 1 คน<br>-รพ.ท่าโรงช้าง 1 คน   | -มูลนิธิฯ 1 คน<br>-รพ.พุนพิน/ท่าโรงช้าง 1 คน              |
| 10    | 31 มกราคม 2568     |  | เมือง                  | -มูลนิธิฯ 1 คน<br>-รพ.ท่าโรงช้าง 1 คน   | -มูลนิธิฯ 1 คน<br>-รพ.พุนพิน/ท่าโรงช้าง 1 คน              |
| 11    | 3 กุมภาพันธ์ 2568  | เคียนซา /ศาลาประชาคม<br>ที่ว่าการอำเภอเคียนซา    | บ้านนาเดิม             | -มูลนิธิฯ 1 คน<br>-รพ.เวียงสระ 1 คน     | -มูลนิธิฯ 1 คน<br>-รพ.เคียนซา 1 คน                        |
| 12    | 4 กุมภาพันธ์ 2568  |  | -                      | -มูลนิธิฯ 1 คน<br>-รพ.กาญจนดิษฐ์ 1 คน   | -มูลนิธิฯ 1 คน<br>-รพ.เคียนซา 1 คน                        |
| 13    | 5 กุมภาพันธ์ 2568  | คีรีรัฐนิคม /โรงพยาบาล<br>คีรีรัฐนิคม            | -                      | -มูลนิธิฯ 1 คน<br>-รพ.สุราษฎร์ธานี 1 คน | -มูลนิธิฯ 1 คน<br>-รพ.คีรีรัฐนิคม 1 คน                    |
| 14    | 6 กุมภาพันธ์ 2568  |  | -                      | -มูลนิธิฯ 1 คน<br>-รพ.สุราษฎร์ธานี 1 คน | -มูลนิธิฯ 1 คน<br>-รพ.คีรีรัฐนิคม 1 คน                    |
| 15    | 7 กุมภาพันธ์ 2568  | บ้านตาขุน/ศาลาประชาคม<br>ที่ว่าการอำเภอบ้านตาขุน | -                      | -มูลนิธิฯ 1 คน<br>-รพ.สุราษฎร์ธานี 1 คน | -มูลนิธิฯ 1 คน<br>-รพ.บ้านตาขุน 1 คน                      |
| 16    | 10 กุมภาพันธ์ 2568 |  | -                      | -มูลนิธิฯ 1 คน<br>-รพ.สุราษฎร์ธานี 1 คน | -มูลนิธิฯ 1 คน<br>-รพ.บ้านตาขุน 1 คน                      |



| ลำดับ | วัน เดือน ปี       | อำเภอที่ดำเนินการ/<br>สถานที่             | อำเภอที่<br>ร่วมส่งเคส | รังสีแพทย์<br>(2 คน/วัน)              | ศัลยแพทย์/สูตินรีแพทย์/แพทย์<br>เวชศาสตร์ทั่วไป (2 คน/วัน) |
|-------|--------------------|---|------------------------|---------------------------------------|--|
| 17    | 11 กุมภาพันธ์ 2568 | พนม /ศาลาประชาคมที่ว่าการอำเภอพนม         | -                      | -มูลนิธิฯ 1 คน<br>-รพ.ท่าโรงช้าง 1 คน | -มูลนิธิฯ 1 คน<br>-รพ.พนม 1 คน                             |
| 18    | 13 กุมภาพันธ์ 2568 |   | -                      | -มูลนิธิฯ 1 คน<br>-รพ.ท่าโรงช้าง 1 คน | -มูลนิธิฯ 1 คน<br>-รพ.พนม 1 คน                             |
| 19    | 14 กุมภาพันธ์ 2568 | วิภาวดี /ศาลาประชาคมที่ว่าการอำเภอวิภาวดี | -                      | -มูลนิธิฯ 1 คน<br>-รพ.ท่าโรงช้าง 1 คน | -มูลนิธิฯ 1 คน<br>-รพ.วิภาวดี 1 คน                         |
| 20    | 17 กุมภาพันธ์ 2568 |   | -                      | -มูลนิธิฯ 1 คน<br>-รพ.ไชยา 1 คน       | -มูลนิธิฯ 1 คน<br>-รพ.วิภาวดี 1 คน                         |
| 21    | 18 กุมภาพันธ์ 2568 | ท่าฉาง /ศาลาประชาคมที่ว่าการอำเภอท่าฉาง   | ท่าชนะ                 | -มูลนิธิฯ 1 คน<br>-รพ.ไชยา 1 คน       | -มูลนิธิฯ 1 คน<br>-รพ.ท่าฉาง 1 คน                          |
| 22    | 19 กุมภาพันธ์ 2568 |   | -                      | -มูลนิธิฯ 1 คน<br>-รพ.ไชยา 1 คน       | -มูลนิธิฯ 1 คน<br>-รพ.ท่าฉาง 1 คน                          |
| 23    | 20 กุมภาพันธ์ 2568 | ไชยา /ศาลาประชาคมที่ว่าการอำเภอไชยา       | ท่าชนะ                 | -มูลนิธิฯ 1 คน<br>-รพ.ไชยา 1 คน       | -มูลนิธิฯ 1 คน<br>-รพ.ไชยา 1 คน                            |
| 24    | 21 กุมภาพันธ์ 2568 |   | -                      | -มูลนิธิฯ 1 คน<br>-รพ.ไชยา 1 คน       | -มูลนิธิฯ 1 คน<br>-รพ.ไชยา 1 คน                            |

1. รถหน่วยตรวจคัดกรองมะเร็งเต้านมเคลื่อนที่เฉลิมพระเกียรติ ฯ จำนวน 1 ขบวน ประกอบด้วย
  - 1.1) รถตรวจเอกซเรย์เต้านมเคลื่อนที่แบบประสิทธิภาพสูง(3D และ 2D) จำนวน 2 คัน
  - 1.2) รถสาธิตและตรวจมะเร็งเต้านมเคลื่อนที่ (Mobile Check Up Unit) จำนวน 1 คัน
  - 1.3) รถนิทรรศการและให้ความรู้โรคมะเร็งเต้านมเคลื่อนที่ (Mobile Learning Exhibition Unit) จำนวน 1 คัน
2. ขอความร่วมมืออำเภอฯ จัดกิจกรรม ดังต่อไปนี้
  - 2.1) จัดกิจกรรมเฉลิมพระเกียรติฯ (พิธีเปิด) ระดับจังหวัด ณ โรงพยาบาลสมเด็จพระยุพราชเวียงสระ ในวันที่ 22 มกราคม 2568 สำหรับในอำเภออื่นๆ หากไม่มีกิจกรรมพิธีเปิด สามารถจัดสถานที่ให้สมพระเกียรติฯตามความเหมาะสม
  - 2.2) จัดเตรียมสถานที่ วัสดุอุปกรณ์ บุคลากร ในการให้บริการ
  - 2.3) จัดเตรียมรังสีแพทย์ 1 คน เพื่อให้บริการ Ultrasound/Mammogram (สำนักงานสาธารณสุขจังหวัดฯ ดำเนินการขอสนับสนุนจากรพ.สุราษฎร์ธานี 4 วัน, รพร.เวียงสระ 5 วัน, รพ.กาญจนดิษฐ์ 5 วัน, รพ.ท่าโรงช้าง 5 วัน, รพ.ไชยา 5 วัน)
  - 2.4) จัดเตรียมศัลยแพทย์ สูตินรีแพทย์ หรือแพทย์เวชศาสตร์ทั่วไป 1 คน เพื่อตรวจเต้านม (อำเภอที่ดำเนินการจัดเตรียม)
  - 2.5) จัดเตรียมพยาบาลวิชาชีพ และเจ้าหน้าที่สาธารณสุข จำนวน 10-20 คน เพื่อให้บริการตามจุดบริการ
  - 2.6) ประชาสัมพันธ์การจัดกิจกรรมผ่านช่องทางต่างๆ ให้ประชาชนเข้าถึงบริการการตรวจคัดกรอง
  - 2.7) เชิญชวนสตรีที่มีความเสี่ยงหรือที่มีก้อน วันละ 200 คน ให้เข้ารับบริการตรวจคัดกรองมะเร็งเต้านม ทุกคนที่มาจะได้รับการตรวจเต้านมโดยแพทย์ หากพบผิดปกติพิจารณาส่งเอกซเรย์เต้านม

2.8) คัดกรองค้นหาสตรีที่มีปัจจัยเสี่ยงและด้อยโอกาส โดยเฉพาะอย่างยิ่งผู้ที่เคยเป็นมะเร็งเต้านมมาก่อน, ญาติสายตรงเป็นมะเร็งเต้านม, มียีนส์พันธุกรรมเต้านมผิดปกติ, ผู้ที่เคยฉายรังสีรักษาบริเวณหน้าอกมาก่อน, ผู้ที่มีความผิดปกติของเต้านม (ก้อน, แผล, มีเลือดหรือน้ำเหลืองออกทางหัวนม), อื่นๆ(ตามแบบคัดกรองปัจจัยเสี่ยงต่อการเกิดโรคมะเร็งเต้านมมูลนิธิฯ) และอายุ 40 ปีขึ้นไป ญาติสายตรงเป็นมะเร็งเต้านม แม่ ลูก พี่สาว น้องสาว(มีใบรับรองแพทย์) เพื่อเข้ารับการพิจารณาตรวจเอกซเรย์เต้านม (Mammogram) วันละไม่เกิน 60 คน

2.9) แพทย์จะเป็นผู้คัดเลือกผู้ที่มีปัจจัยเสี่ยง จากการตรวจร่างกายและประวัติปัจจัยเสี่ยงเพื่อเอกซเรย์เต้านมในวันนั้น

2.10) ประสานความร่วมมือกับประธานอสม. และอสม.เพื่อร่วมโครงการคัดกรองฯ

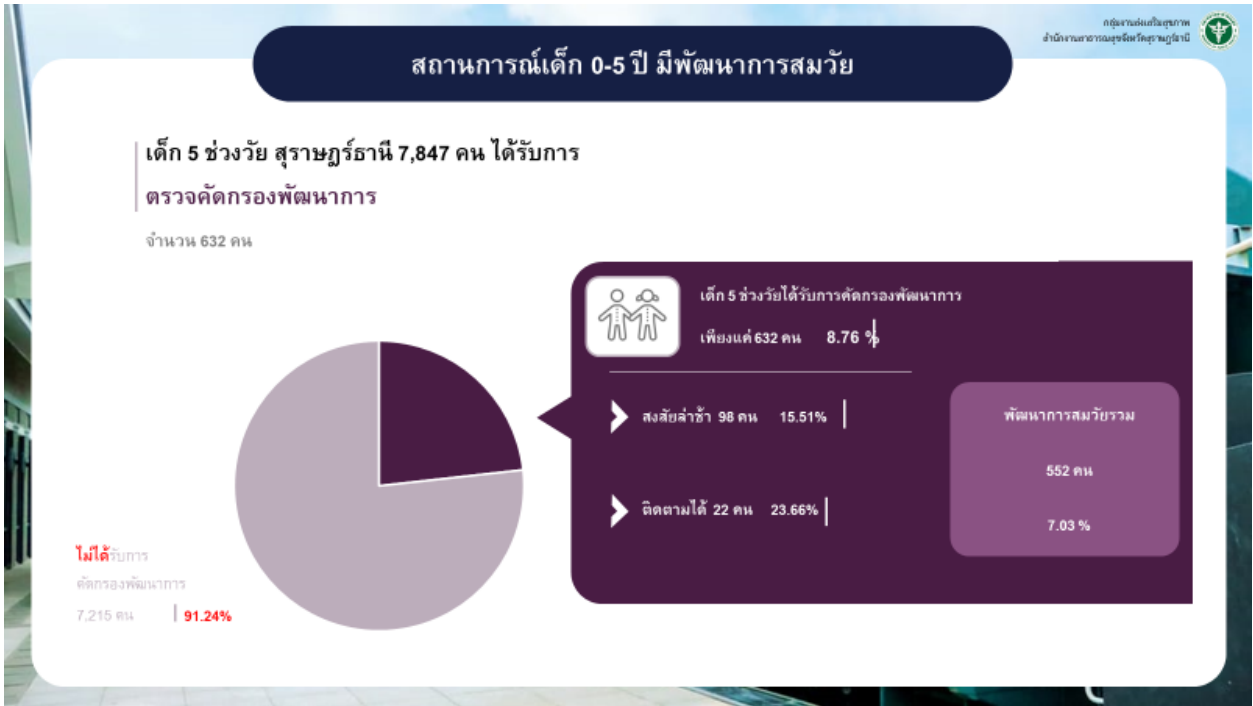
2.11) เชิญชวนและขอความอนุเคราะห์ร่วมบริจาคเงิน เพื่อสนับสนุนการดำเนินงานของมูลนิธิฯ โดยส่งมอบแก่มูลนิธิกาญจนบารมีในวันจัดกิจกรรมแต่ละอำเภอ หรือมอบในวันจัดกิจกรรมพิธีเปิดโครงการฯ ระดับจังหวัด ณ โรงพยาบาลสมเด็จพระยุพราชเวียงสระ



รายละเอียดกิจกรรม

กลุ่มงานควบคุมโรคไม่ติดต่อ สุขภาพจิตและยาเสพติด  
สำนักงานสาธารณสุขจังหวัดสุราษฎร์ธานี





### ผลงานแยกรายอำเภอ

ข้อมูล HDC 21.11.๒๗

| อำเภอ             | รวมทั้ง 5 กลุ่มอายุ |            |               |            |             |
|-------------------|---------------------|------------|---------------|------------|-------------|
|                   | เป้าหมาย            | คัดกรอง    | ร้อยละคัดกรอง | รวมสมวัย   | ร้อยละสมวัย |
| เมืองสุราษฎร์ธานี | 1,034               | 75         | 7.25          | 65         | 6.29        |
| กาญจนดิษฐ์        | 1,056               | 59         | 5.59          | 52         | 4.92        |
| ดอนสัก            | 251                 | 17         | 6.77          | 16         | 6.37        |
| เกาะสมุย          | 153                 | 4          | 2.61          | 4          | 2.61        |
| เกาะพะงัน         | 157                 | 21         | 13.38         | 17         | 10.83       |
| ไชยา              | 456                 | 89         | 19.52         | 78         | 17.11       |
| ท่าชนะ            | 395                 | 22         | 5.57          | 19         | 4.81        |
| คีรีรัฐนิคม       | 343                 | 9          | 2.62          | 9          | 2.62        |
| บ้านตาขุน         | 142                 | 2          | 1.41          | 2          | 1.41        |
| พนม               | 353                 | 41         | 11.61         | 37         | 10.48       |
| ท่าฉาง            | 276                 | 15         | 5.43          | 15         | 5.43        |
| บ้านนาสาร         | 585                 | 109        | 18.63         | 92         | 15.73       |
| บ้านนาดี          | 136                 | 16         | 11.76         | 8          | 5.88        |
| เสียนขา           | 375                 | 23         | 6.13          | 22         | 5.87        |
| เวียงสระ          | 460                 | 48         | 10.43         | 42         | 9.13        |
| พระแสง            | 587                 | 38         | 6.47          | 38         | 6.47        |
| พุนพิน            | 694                 | 41         | 5.91          | 33         | 4.76        |
| ชัยบุรี           | 238                 | 3          | 1.26          | 3          | 1.26        |
| วิภาวดี           | 156                 | 0          | 0             | 0          | 0           |
| <b>รวม</b>        | <b>7,847</b>        | <b>632</b> | <b>8.05</b>   | <b>552</b> | <b>7.03</b> |

#### ปัญหาที่พบ

- พื้นที่ไม่สามารถเข้าใช้ระบบ HDC เพื่อเป้าหมายการทำงานได้ เพราะรหัสหมดอายุ เนื่องจากไม่ได้เข้าใช้งานตามที่กำหนด
- ฐานข้อมูลเด็ก 5 ช่วงวัยไม่เป็นปัจจุบัน
- ขาดการติดตามกลุ่มเป้าหมาย [เน้นท่าชนะเชิงรับ](#)
- ขาดการส่งต่อข้อมูลระหว่างเจ้าหน้าที่ และ อสม. ในการติดตามกลุ่มเป้าหมาย



### ผลงานแยกรายอำเภอ

ข้อมูล HOD 3 12 67

| อำเภอ             | ไตรมาส 1      |               |                |              |                   |
|-------------------|---------------|---------------|----------------|--------------|-------------------|
|                   | เด็ก 0-5 ปี   | ชั่ง&วัด      | ร้อยละชั่ง&วัด | สูงดีสมส่วน  | ร้อยละสูงดีสมส่วน |
| เกาะพะงัน         | 644           | 395           | 61.34          | 239          | 60.51             |
| บ้านนาสาร         | 2,900         | 1,632         | 56.28          | 924          | 56.62             |
| เคียนซา           | 1,947         | 884           | 45.4           | 576          | 65.16             |
| ศรีวิชัยนิคม      | 1,652         | 744           | 45.04          | 466          | 62.63             |
| พระแสง            | 2,781         | 1,209         | 43.47          | 803          | 66.42             |
| บ้านนาเดิม        | 722           | 286           | 39.61          | 136          | 47.89             |
| ไชยา              | 2,155         | 848           | 39.35          | 503          | 59.32             |
| หิญาบุรี          | 1,213         | 441           | 36.36          | 240          | 54.82             |
| เวียงสระ          | 2,315         | 854           | 36.89          | 480          | 56.21             |
| เมืองสุราษฎร์ธานี | 4,977         | 1,698         | 34.12          | 1,276        | 75.15             |
| กาญจนดิษฐ์        | 5,166         | 1,753         | 33.93          | 929          | 52.89             |
| พุนดิน            | 3,465         | 1,096         | 31.63          | 583          | 53.19             |
| พุนดิน            | 1,670         | 524           | 31.38          | 273          | 52.1              |
| เกาะสมุย          | 928           | 290           | 31.25          | 194          | 66.9              |
| บ้านตาขุน         | 665           | 199           | 29.92          | 100          | 50.25             |
| นิภาวดี           | 733           | 209           | 28.51          | 122          | 58.37             |
| ท่าชนะ            | 2,003         | 519           | 25.91          | 276          | 53.18             |
| คอนสัก            | 1,091         | 275           | 25.21          | 138          | 50.18             |
| ท่าฉาง            | 1,387         | 323           | 23.29          | 148          | 45.82             |
| <b>รวม</b>        | <b>38,414</b> | <b>14,179</b> | <b>36.91</b>   | <b>8,406</b> | <b>59.28</b>      |

#### ปัญหาที่พบ

- เด็กที่ไม่ได้รับการชั่งน้ำหนักวัดส่วนสูงส่วนใหญ่เป็นเด็กอายุ 3 ปีขึ้นไป เน้นชั่งวัดใน รพศ.
- เด็ก 0-5 ปี ที่มี**เลขบัตรไม่ถูกต้อง** เด็กนามสกุลพม่า ซึ่งถูกนับเป็นเป้าหมาย
- รหัสการเข้าข้อมูล 43 แฟ้ม ไม่สามารถใช้งานได้**ไม่มีรหัส**
- การบันทึกข้อมูลน้ำหนัก/ส่วนสูง ที่ผิดพลาด ทำให้เจอเด็กสูงดีสมส่วนน้อย เช่น เด็กสาวสูงตลอด **เด็กส่วนสูงไม่เพิ่ม**ในรอบ 7 เดือน **เด็กส่วนสูงเพิ่มขึ้น**เกินความเป็นจริง

